

# 社 会

## 注 意

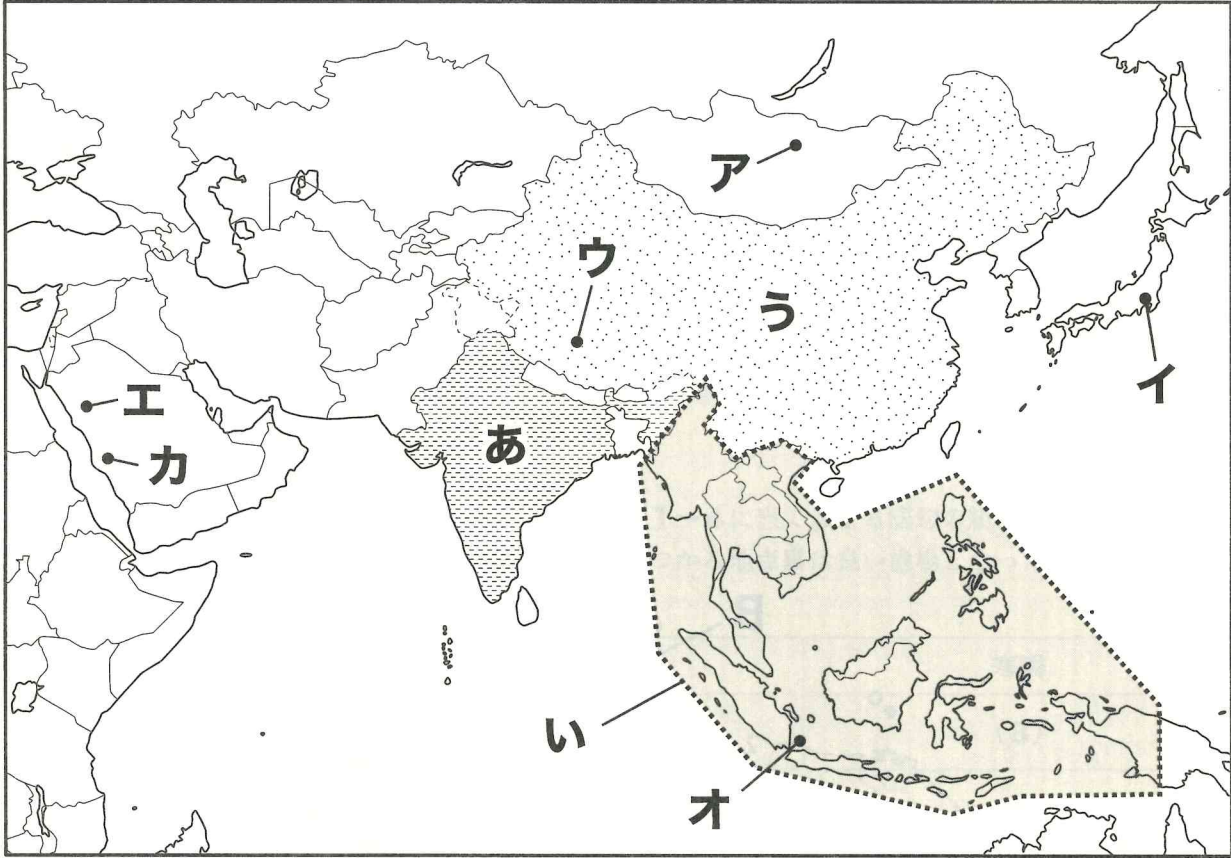
- 1 問題用紙は「始めなさい」という合図があるまで開いてはいけません。
- 2 問題用紙は表紙を入れて10ページあり、これとは別に解答用紙が1枚あります。
- 3 受検番号は、検査開始後、解答用紙の決められた欄に記入しなさい。
- 4 机の上に置けるものは、受検票・鉛筆（シャープペンシルも可）・消しゴム・鉛筆削りです。
- 5 筆記用具の貸し借りはいけません。
- 6 問題を読むとき、声を出してはいけません。
- 7 印刷がはっきりしなくて読めないときや、筆記用具を落としたときなどは、だまって手をあげなさい。
- 8 「やめなさい」という合図ですぐに書くのをやめ、筆記用具を置きなさい。

## 答えの書き方

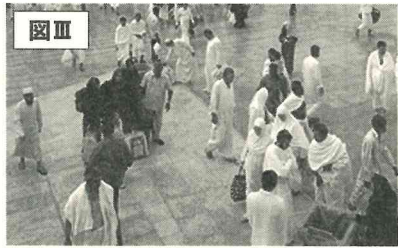
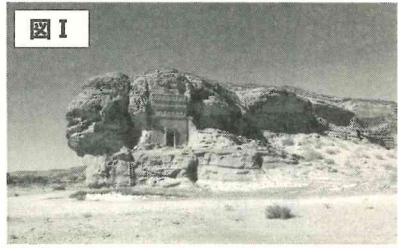
- 1 答えは、問題の指示に従って、すべて解答用紙に記入しなさい。
- 2 答えはていねいに書きなさい。答えを書き直すときは、きれいに消してから書きなさい。



**1** 以下の地図を見て、(1)～(6)に答えなさい。

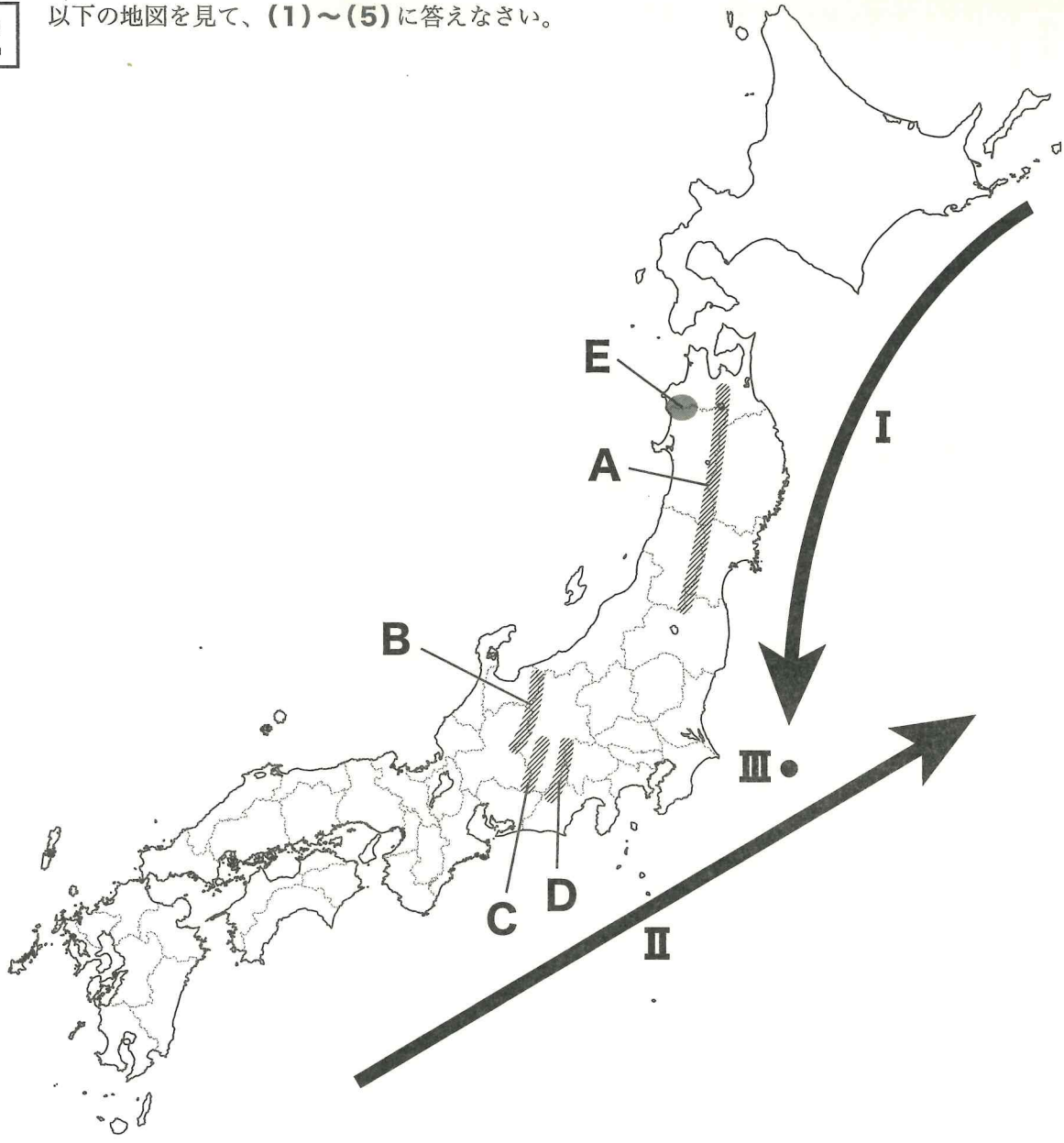


- (1) 世界を6つの州に分けた時、地図中に示されている州の名前を一つ答えなさい。
- (2) 国あ<sup>あ</sup>の国名を答えなさい。
- (3) 範囲い<sup>い</sup>は、地域の平和と安定や、経済成長の促進を目的として設立された地域共同体に参加している国々である。この地域共同体の名前を答えなさい。
- (4) 国う<sup>う</sup>について国名を答えなさい。また、国う<sup>う</sup>の国内では、沿岸の都市部と内陸の農村部の経済格差が問題となっている。こうした地域格差をなくすため、国う<sup>う</sup>で2000年代から進められている政策はなにか答えなさい。
- (5) 図I・IIに当てはまる地点を、地図中の地点ア～オ<sup>ア～オ</sup>から選び、それぞれ記号で答えなさい。
- (6) 図IIIは地点カ<sup>カ</sup>の写真である。この地域で広く信仰されている宗教はなにか答えなさい。



※出典：<https://www.photo-ac.com/>  
<https://commons.wikimedia.org/> より

**2** 以下の地図を見て、(1)～(5)に答えなさい。



(1) 日本の地形の特色に関わる以下の文章について、空欄1～3に当てはまる語句の組み合わせを語群から選び、記号で答えなさい。

日本は全体が(1)造山帯に属しているため、大地の動きが活発である。細長い国土は山地が多く、そこを流れる川は大陸の川と比べると(2)で流域面積は(3)。

ア.	1-アルプス・ヒマラヤ	2-急	3-狭い
イ.	1-アルプス・ヒマラヤ	2-緩やか	3-狭い
ウ.	1-アルプス・ヒマラヤ	2-緩やか	3-広い
エ.	1-環太平洋	2-緩やか	3-広い
オ.	1-環太平洋	2-急	3-狭い
カ.	1-環太平洋	2-急	3-広い

(2) 地図中の山脈Aについて、冬に大量の雪が降るのは山脈Aの西か東か、答えなさい。

(3) 地図中の山脈B～Dについて、それぞれの名前に当てはまる組み合わせを語群から選び、記号で答えなさい。また、山脈B～Dをまとめてなんというか答えなさい。

ア. B－飛騨山脈	C－木曾山脈	D－赤石山脈
イ. B－赤石山脈	C－飛騨山脈	D－木曾山脈
ウ. B－木曾山脈	C－赤石山脈	D－飛騨山脈

(4) 地点Eは1993年、自然遺産として世界遺産に登録された。地点Eの名前を答えなさい。

(5) 地図中の海流I・IIについて、以下の表の空欄1～4に当てはまる語句の組み合わせを語群から選び、記号で答えなさい。また、海流I・IIがぶつかる地点IIIは良い漁場となっているが、こうした場所をなんというか答えなさい。

海流	海流名	寒暖
I	(1)	(3)
II	(2)	(4)

ア. 1－リマン海流	2－日本海流（黒潮）	3－寒流	4－暖流
イ. 1－千島海流（親潮）	2－対馬海流	3－暖流	4－寒流
ウ. 1－千島海流（親潮）	2－日本海流（黒潮）	3－寒流	4－暖流
エ. 1－リマン海流	2－対馬海流	3－暖流	4－寒流

**3**

ある授業で鎌倉の歴史について調べ、以下のようにまとめた。(1)～(7)に答えなさい。

鎌倉では旧石器時代～古墳時代①の遺跡が発見されており、古くから人々の生活が営まれてきた土地であることが分かっている。奈良時代には郡の役所が置かれ、地域行政の中心となった。なお藤原鎌足②が、夢のお告げによって鎌を埋めた土地であることから「鎌倉」と命名されたとする伝説がある。そして平安時代末期に居館を構えた平直方が、源頼義に鎌倉を譲って以来、河内源氏ゆかりの地となった。前九年合戦・後三年合戦③を経て、源義家は関東の武士との関係を深めた。

それから1世紀以上を経た1180年、源義家の玄孫が鎌倉に拠点を構えた。④鎌倉幕府の始まりである。それ以降180年余り、鎌倉は鎌倉幕府の中心地として栄えた。鎌倉幕府が減んでからも、室町時代には室町幕府の東国支配機関として鎌倉府が設置⑤されたり、戦国時代には最初の戦国大名といわれる北条早雲が玉縄城を築く⑥など、鎌倉は天然の要害として利用され続けた。江戸時代中期には、徳川光圀が『新編鎌倉志』で鎌倉の名所・史跡を紹介⑦すると、江戸近郊の観光地として人気を集めるようになった。

(1) 下線部①について、以下の文章の中で弥生時代に関わるものを2つ選び、記号で答えなさい。

- ア. 日本列島が形成され、低温で焼かれた厚手の土器の使用が始まった。
- イ. 稲作とともに金属器が伝わり、祭りの宝具には青銅器、武器や道具として鉄器が使用された。
- ウ. 奴国の王が使いを送り、光武帝から印綬を授かった。
- エ. 倭王武が宋に使いを送ったことが、宋の歴史書や日本で出土された鉄剣から証明されている。

(2) 下線部②について、彼が蘇我氏親子を打倒して行った政治改革をなんというか答えなさい。

(3) 下線部③について、この頃流行した浄土信仰を受けて、藤原頼通によって建てられた図Ⅰをなんというか答えなさい。

(4) 下線部④について、図Ⅱの人物名を答えなさい。また、図Ⅱの死後北条氏が幕府の実権を握ったが、この時北条氏が就いた地位をなんというか答えなさい。



(5) 下線部⑤について、この頃各地の治安維持を行っていた守護が権限を拡大し、独自に一国支配を行うようになった。これをなんというか答えなさい。

(6) 下線部⑥について、以下の文章からこの頃の出来事として当てはまらないものを選び、記号で答えなさい。

- ア. 浄土真宗の信仰によって結びついた人々が一揆を起し、自治を行った。
- イ. 幕府支配に従わず、年貢を奪う武士も現れ、悪党と呼ばれた。
- ウ. 下剋上の風潮が広まり、主人を倒して戦国大名になる者も現れた。
- エ. スペインの援助を受けたマゼランが、初めて世界一周を成し遂げた。

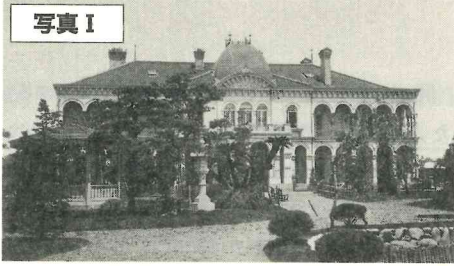


(7) 下線部⑦について、この頃フランスでは図Ⅲの人物が政治権力のすべてを握り、国を治めていたが、この政治体制をなんというか答えなさい。

4

以下の各資料は、ある授業で使われたものである。(1)～(6)に答えなさい。

写真Ⅰ



写真Ⅱ



写真Ⅲ



(1) 写真Ⅰは、外務卿井上馨が行った、不平等条約改正を目指す政策の一環で建てられた。この政策をなんというか答えなさい。

(2) 写真Ⅰが建てられた後の出来事に関する以下の各文章について、古い順に並べた時、4番目に古いものを選び、記号で答えなさい。

- ア. 日清戦争が起こり、日本が勝利した。
- イ. 日露戦争が起こり、日本が勝利した。
- ウ. 陸奥宗光が日英通商航海条約を結び、領事裁判権の撤廃に成功した。
- エ. 小村寿太郎がアメリカとの交渉で関税自主権を回復し、不平等条約改正を完全に撤廃した。
- オ. 義和団事件が起こり、列強による連合軍がこれを鎮圧した。

(3) 写真Ⅰが建てられた後、大日本帝国憲法が公布され、翌年初めて衆議院選挙が行われた。この時の選挙に関する以下の各文章について、間違っているものを選び、記号で答えなさい。

- ア. 有権者は総人口の1.1%にあたる45万人に過ぎなかった。
- イ. 直接国税を15円以上納める者にしか選挙権がなかった。
- ウ. 満25歳以上の男子にしか選挙権がなかった。
- エ. 普通選挙ではなかったが、秘密選挙で行われた。

(4) 写真Ⅱの後、日本では民衆の政治参加に対する意識が高まり、政治運動やデモ活動につながった。この民主政治に対する意識の高まりをなんというか答えなさい。

(5) 写真Ⅱの出来事が始まった後、日本は中国に以下の要求を示し、軍事力を背景に認めさせた。これをなんというか答えなさい。

- 一 中国政府は、ドイツが山東省に持っている一切の権益を日本に譲る。
- 一 日本の旅順・大連の租借の期限、南満州鉄道の期限を99年延長する。
- 一 中国政府は、南満州・東部内蒙古における鉱山の採掘権を日本国民に与える。 (部分要約)

(6) 写真Ⅲの建築(1958年12月23日竣工)後に行われた出来事を、以下の各文章から2つ選び、記号で答えなさい。

- ア. 日中共同声明によって日中国交が回復する。
- イ. アジア太平洋戦争が終結する。
- ウ. 極東軍事裁判が行われ、戦犯が裁かれる。
- エ. アジア最初のオリンピックである東京オリンピック・パラリンピックが開かれる。
- オ. 朝鮮戦争が始まる。

※出典：<https://publicdomainq.net/>  
<https://commons.wikimedia.org/>より

**5**

以下の文章は、ある授業で日本の司法権についてまとめたものである。(1)～(4)に答えなさい。

日本の裁判は現在三審制を取っており、裁判を慎重に行うことで、間違いが起きづらい仕組みが取られている。日本国民には日本国憲法によって(1)権利が保障されており、裁判を通じた人権保障<sup>①</sup>が妨げられないようになっている。刑事裁判では、第一審の判決に不服があれば、(2)に控訴することができ、さらに最高裁判所に(3)することができる。最高裁判所は、法律などが憲法に違反するか否かを最終的に判断する権限を持っていることから、「憲法の(4)」と呼ばれる。

三権分立の中で、現在我が国では、裁判所が国会や(A)して裁判を行うという原則が貫かれており、これは、公正で中立な裁判を行うため<sup>②</sup>に必要な原則である。

(1) 文章の空欄1～4にあてはまる語句を、それぞれ答えなさい。

(2) 下線部①について、事件の犯人として裁判に訴えられ、その後無罪になった場合、国に保証を求める権利をなんといいか答えよ。

(3) 以下の刑事裁判に関する文章から、正しく述べた文を一つ選び、記号で答えなさい。

- ア. 重大な犯罪に関わる場合、国民から選ばれた裁判員が参加する。裁判官と一緒に被告人の有罪・無罪と、有罪であれば刑罰の内容まで決める。
- イ. 被告人が経済的な理由などにより弁護人を依頼できない場合は、各市町村が費用を負担して弁護人を付けることとなっている。
- ウ. 裁判官の役割は、罪を犯した疑いのある被疑者を被告人として起訴し、証拠に基づいて被告人の有罪を主張していくことである。
- エ. 争いに関わる一方が裁判所に訴えることで始まる。権利や義務についての対立を、お互いに対等な立場で議論する。

(4) 文章の空欄Aにあてはまる内容を、「内閣」という語句を用いて6字以上10字以内で答えなさい。また、下線部②について、現在の日本において、裁判官は法服を身に着けて裁判に臨むが、それは、「何色にも染まらない」という意味がある。この法服の色は何色が答えなさい。



**6****(1)～(5)**に答えなさい。

- (1)** 国際連合において、世界の平和と安全を維持することを目的として、5か国の常任理事国と10か国の非常任理国とで構成される機関を何というか答えなさい。また、常任理事国の正しい組み合わせを選択肢から選び、記号で答えなさい。

- ア.** アメリカ、ロシア連邦、イタリア、ドイツ、中華人民共和国  
**イ.** アメリカ、ロシア連邦、イギリス、フランス、中華人民共和国  
**ウ.** アメリカ、ロシア連邦、イギリス、ドイツ、中華民国  
**エ.** アメリカ、ロシア連邦、イタリア、フランス、中華民国

- (2)** ユニセフについて述べた文として正しいものを下の**ア～エ**から選び、記号で答えなさい。

- ア.** 国と国との間の争いを法に基づいて解決する活動を行っている。  
**イ.** 難民の受け入れを求めたり、支援したりする活動を行っている。  
**ウ.** 世界遺産などの文化財の保護などを行っている。  
**エ.** 子どもたちの健やかな成長を守るために教育支援などを行っている。

- (3)** 国際社会における経済格差の是正へ向けた取り組みに関わる以下の文章について、空欄**A・B**にあてはまる語句をそれぞれ**カタカナ**で答えなさい。

発展途上国で作られた農作物や製品を、その労働に見合う公正な価格で取引をすることを**(A)**という。これは、生産者の生活を支える取り組みとして注目されている。また、貧しい人々に新しい事業を始めるための少額の資金を貸し出す**(B)**は、貧困から抜け出すきっかけになる取り組みとして広がっている。

- (4)** 企業の社会的責任(CSR)の例として誤っているものを**ア～エ**から選び、記号で答えなさい。

- ア.** 文化財を保護するために、修復活動や保存活動を支援する。  
**イ.** 環境を保護するために、植林活動を行う。  
**ウ.** 新製品の販売を促進するために、求職者の雇用を増大する。  
**エ.** 子どもたちを育成・支援するために、無償で出前授業の講師を派遣する。

- (5)** 現在我が国の首相である図Iの氏名を、漢字・フルネームで答えなさい。

図I



**7**

次の会話文は、ある授業でのやり取りである。(1)～(6)に答えなさい。

先生：これまで社会科の学習を振り返り、社会に対する考え方や見方が変わりましたか。

生徒：はい。私は、世界へ向けて様々なことを発信できる世の中①であることを知ったのと同時に、日本のことをもっとよく知ったうえで、国際社会へ目を向けていく必要があるのではないかと考えるようになりました。

先生：それは、公民の中で情報化社会が進展し、多様化しているということを学んだからですね。

生徒：はい。それと共に、地理で学習した地域の特性②や、資源・エネルギー問題、歴史を通じて過去の事実に対して多角的な見方をするのが大切なこと、日本のみならず、世界においても制度や決まり③が積み重なって現在に至ることを知りました。

先生：私はあなたの考え方がとても深まったことをとても嬉しく思います。これから私たちがよりよい国際社会にするためには、みんなで乗り越えなくてはならない課題が沢山ありますね。

生徒：私は、公民で学んだ日本の課題や地球の諸課題④がとても気に掛かります。

先生：それは社会の一員としての関心が高まった証拠ですね。これから持続可能な社会⑤の構築へ向けて、今、何ができるかを共に考えていきましょう。

(1) 下線部①に関連して、インターネットについて説明した以下の文章の正誤の組み合わせとして正しいものを、ア～エから一つ選び、記号で答えなさい。

- a. インターネットを利用して、店舗に行かずに商品を購入することができる。
- b. インターネット上に書き込んだ内容から、個人情報の流出や個人に損害を与えることにつながる事がある。

ア. a-誤 b-正      イ. a-正 b-正      ウ. a-誤 b-誤      エ. a-正 b-誤

(2) 下線部②について、1～4は、東北地方各県の伝統工芸品である。それぞれの伝統工芸品が作られている県名をそれぞれ「～県」の形で答えなさい。

1. 会津塗                      2. 南部鉄器                      3. 津軽塗                      4. 天童将棋駒

(3) 下線部③について、次の文章は、聖徳太子が制定した憲法十七条の抜粋である。この決まりは、誰が守るべきものとして定められたものであるか。ア～エから一つ選び、記号で答えなさい。

一に曰く、和を以て貴しとなし、忤ふること無きを宗とせよ。  
 二に曰く、篤く三宝を敬へ。  
 三に曰く、詔を承りては必ず慎め。君をば則ち天とす。臣をば則ち地とす。

ア. 僧                              イ. 天皇                              ウ. 民衆                              エ. 役人

(4) 下線部④について、豊かで健康な人生を送るために求められる「仕事と生活の両立」を表す言葉を何というか、カタカナで答えなさい。

(5) 下線部④について、世界の乾燥地・半乾燥地において土地の保水力が弱まって土地生産力が低下する現象を何というか答えなさい。

(6) 下線部⑤について、2015年に国連にて採択された17項目の目標を何というか。アルファベット4文字で答えなさい。





# 社 会 解 答 用 紙

1	(1)			(2)			(3)		
	(4)			政策					
	(5)	I			II			(6)	

2	(1)			(2)					
	(3)			まとめ					
	(4)			(5)			地点Ⅲ		

3	(1)					(2)			
	(3)								
	(4)			地位			(5)		
	(6)			(7)					

4	(1)			(2)			(3)		
	(4)			(5)					
	(6)								

5	(1)	1			2			3			4		
	(2)			(3)									
	(4)										色		

6	(1)			組み 合わせ			(2)				
	(3)	A			B			(4)			
	(5)										

7	(1)												
	(2)	1			2			3			4		
	(3)			(4)			(5)						
	(6)												