

平成 29 年度 「『授業改善』のための調査」報告書

東北女子大学 FD 委員会

[H30.10.16]

《目次》

| | |
|---------------------------------------|----|
| 1. 実施方法 | 2 |
| (1) 実施期間 | |
| (2) 実施・回収方法 | |
| (3) 実施科目 | |
| (4) 調査項目 | |
| (5) 集計方法 | |
| (6) 回収率 | |
| (7) 結果の公表方法 | |
| 2. 結果 | 4 |
| (1) 年度別の 14 項目の平均値 | 4 |
| (2) 年度別、学科別の 14 項目の平均値 | 5 |
| (3) 学科別、学年別の 14 項目の平均値 | 5 |
| (4) 学科別、授業形態別（講義、演習、実習、実験）の 14 項目の平均値 | 7 |
| (5) 学科別、学科×必修・選択の 14 項目の平均値 | 9 |
| (6) 年度×学科×科目（共通[一般]・専門・教職）の 14 項目の平均値 | 11 |
| (7) 「14 総合評価」について各授業科目の平均値の分布 | 13 |
| (8) 学科別の 14 項目間の相関係数表 | 15 |
| (9) 学科×学年の総合評価に対する重回帰分析 | 16 |
| (10) 参考 多変量回帰分析（正準相関分析） | 18 |
| (11) 参考 前後期のベイジアンネットワーク | 22 |
| (12) まとめ | 24 |
| 3. 付録 | 25 |
| 「授業改善」のための調査実施について | |
| WEBによる「授業改善」のための調査実施のお願い | |
| 学生による授業評価アンケート集計結果表（科目別） | |

1. 実施方法

(1) 実施期間

授業評価の実施時期は、半期科目・通年科目ともに前期末及び後期末の年 2 回とした。期間としては、前期は 7 月または 9 月に講義終了後、後期は 1 月または 2 月に原則的にその最終講義またはその前の回に実施した。

(2) 実施・回収方法

授業評価は、学期の最終講義か、またはその前の講義中か後に、学生が学内 WiFi から入力サイトの WEB に接続して行った。

(3) 実施科目

卒業研究、臨地臨床実習科目を除く、全開講科目を対象とした。

(4) 調査項目

(付録「授業改善」のための調査用紙 参照)

調査項目は、選択式回答(自由記述欄を含む 14 項目、5 段階評価)である。教員の授業についての評価 8 項目(項目番号 1~8)、学生自身の授業の取り組み方についての評価 5 項目(項目番号 9~13)、総合的な授業満足度 1 項目(項目番号 14)の計 14 項目からなる。

なお、入力は学籍番号、学部・学年・授業科目名・授業担当者名である。

これ以降、「授業についての評価(項目番号 1~8)」を「教員の授業評価(Q1~Q8)」、「学生自身の授業の取り組み方についての評価(項目番号 9~13)」を「学生の自己評価(Q9~Q13)」と述べる。

(5) 集計方法

調査を実施した全授業科目の科目番号に基づき、すべての調査項目について各開講科目別にデータ処理を行った。今回は、「健康栄養学科」、「家政学科」、「児童学科」の 3 学科に分類し集計した。この報告書の中では、健康栄養学科を N、家政学科を L、児童学科を C と表記する。なお、健康栄養学科は 1, 2, 3 年次、家政学科は 4 年次、児童学科は 1, 2, 3, 4 年次の集計である。

(6) 回答率

実施対象科目におけるアンケート実施状況は、平成 29 年度前・後期において 100 パーセントである。アンケートの回答率は前期は 85%、後期は 79%であった。(表 1)。

表 1 『授業改善』のための調査」アンケート実施状況

| | 実施科目数 | 履修登録者延べ人数 | 回答数 | 回答率 |
|------------|-------|-----------|------|--------|
| 平成 29 年度前期 | 155 | 4423 | 3752 | 84.83% |
| 平成 29 年度後期 | 125 | 3535 | 2794 | 79.04% |

(7) 結果の公表方法

個々の科目の集計結果は、次年度授業内容の改善に役立てるために、各科目の担当

教員にフィードバックを行った。(付録「学生による授業評価アンケート集計結果表(科目別)」参照)

また、全体の集計結果については、報告書を作成し、学内の教員に公表した。

2. 結果

(1) 年度別の 14 項目の平均値

29 年度の全体的な結果をみるために、全学年、全学科をまとめた各項目の平均値を算出した（表 2）。

表 2 14 項目の平均値

| | 21年度 | | 23年度 | | 25年度 | | 27年度 | | 29年度 | |
|--------------|------|-----|------|-----|------|-----|------|-----|------|-----|
| | 前期 | 後期 | 前期 | 後期 | 前期 | 後期 | 前期 | 後期 | 前期 | 後期 |
| 1 内容理解 | 4.0 | 4.1 | 4.1 | 4.2 | 4.1 | 4.2 | 4.1 | 4.3 | 4.0 | 4.2 |
| 2 興味関心 | 4.1 | 4.2 | 4.2 | 4.2 | 4.2 | 4.3 | 4.2 | 4.4 | 4.1 | 4.2 |
| 3 目的明確さ | 4.3 | 4.4 | 4.3 | 4.4 | 4.3 | 4.4 | 4.4 | 4.5 | 4.2 | 4.3 |
| 4 教員熱意 | 4.5 | 4.5 | 4.5 | 4.5 | 4.4 | 4.5 | 4.4 | 4.5 | 4.3 | 4.4 |
| 5 話し方明瞭・速さ | 4.1 | 4.1 | 4.2 | 4.2 | 4.2 | 4.2 | 4.2 | 4.3 | 4.1 | 4.2 |
| 6 学習内容量 | 4.1 | 4.2 | 4.2 | 4.2 | 4.2 | 4.3 | 4.2 | 4.3 | 4.0 | 4.1 |
| 7 教材の工夫 | 4.0 | 4.2 | 4.1 | 4.2 | 4.1 | 4.3 | 4.1 | 4.3 | 4.0 | 4.2 |
| 8 授業名と内容の一致 | 4.5 | 4.6 | 4.5 | 4.6 | 4.5 | 4.6 | 4.6 | 4.6 | 4.4 | 4.5 |
| 9 課題の取り組み | 4.2 | 4.3 | 4.3 | 4.3 | 4.3 | 4.4 | 4.3 | 4.4 | 4.3 | 4.4 |
| 10 授業への質問 | 3.0 | 3.4 | 3.1 | 3.4 | 3.1 | 3.4 | 3.2 | 3.5 | 3.3 | 3.5 |
| 11 私語などしない | 4.0 | 4.0 | 4.1 | 4.2 | 4.1 | 4.2 | 4.1 | 4.2 | 4.3 | 4.4 |
| 12 シラバスのチェック | 2.7 | 2.7 | 2.8 | 2.9 | 2.8 | 3.0 | 3.1 | 3.0 | 3.1 | 3.3 |
| 13 予習・復習 | 3.1 | 3.3 | 3.3 | 3.5 | 3.2 | 3.6 | 3.3 | 3.6 | 3.4 | 3.7 |
| 14 総合満足度 | 4.1 | 4.2 | 4.2 | 4.2 | 4.1 | 4.3 | 4.2 | 4.4 | 4.1 | 4.2 |

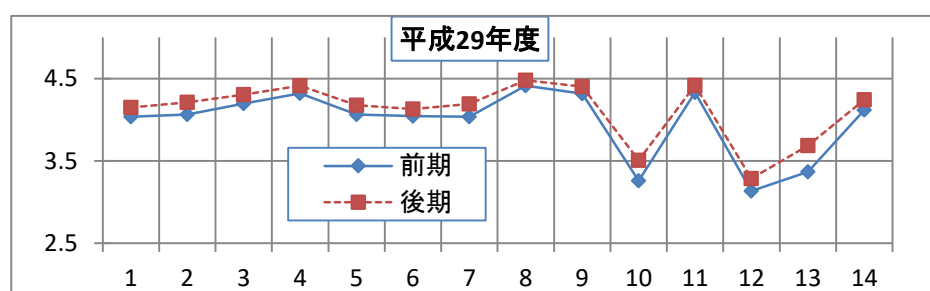


図 1 14 項目の平均値

全ての設問で、前期より後期の平均値が高くなっている。

「教員の授業評価（Q1～Q8）」では全て 4 以上の評価を得ている。「学生の自己評価（Q9～Q13）」では、「9 課題への取り組み」と「11 私語などしない」が 4 以上で、それ以外の項目は 3 点台である。前年度までと比べると、「教員の授業評価（Q1～Q8）」は前後期とも全て下がっているが、「学生の自己評価（Q9～Q13）」は前後期とも全て上がっている。

(2) 年度別、学科別の 14 項目の平均値

学科別の結果をみるために、前後期の全学年をまとめた各項目の平均値を算出した（表 3）。

表 3 年度×学科別の 14 項目の平均値

| | 健康栄養学科 | | | | 家政学科 | | | | | | | | 児童学科 | | | | | | | | | |
|--------------|--------|-----|------|-----|------|-----|------|-----|------|-----|------|-----|------|-----|------|-----|------|-----|------|-----|-----|-----|
| | 27年度 | | 29年度 | | 23年度 | | 25年度 | | 27年度 | | 29年度 | | 23年度 | | 25年度 | | 27年度 | | 29年度 | | | |
| | 前期 | 後期 | 前期 | 後期 | 前期 | 後期 | 前期 | 後期 | 前期 | 後期 | 前期 | 後期 | 前期 | 後期 | 前期 | 後期 | 前期 | 後期 | 前期 | 後期 | | |
| 1 内容理解 | 4.1 | 4.4 | 4.0 | 4.1 | 4.0 | 4.0 | 4.0 | 4.1 | 4.1 | 4.0 | 3.8 | 4.5 | 4.2 | 4.3 | 4.2 | 4.3 | 4.2 | 4.3 | 4.2 | 4.3 | 4.1 | 4.2 |
| 2 興味関心 | 4.2 | 4.4 | 4.0 | 4.1 | 4.1 | 4.0 | 4.1 | 4.2 | 4.2 | 3.9 | 3.9 | 4.5 | 4.3 | 4.4 | 4.2 | 4.4 | 4.3 | 4.4 | 4.3 | 4.4 | 4.1 | 4.3 |
| 3 目的明確さ | 4.4 | 4.6 | 4.2 | 4.3 | 4.3 | 4.3 | 4.3 | 4.3 | 4.3 | 4.4 | 4.0 | 4.7 | 4.3 | 4.5 | 4.3 | 4.5 | 4.3 | 4.5 | 4.4 | 4.5 | 4.2 | 4.3 |
| 4 教員熱意 | 4.4 | 4.6 | 4.3 | 4.3 | 4.4 | 4.3 | 4.4 | 4.4 | 4.4 | 4.4 | 4.1 | 4.5 | 4.6 | 4.6 | 4.5 | 4.6 | 4.5 | 4.6 | 4.5 | 4.5 | 4.4 | 4.5 |
| 5 話し方明瞭・速さ | 4.2 | 4.4 | 4.0 | 4.1 | 4.1 | 4.0 | 4.1 | 4.1 | 4.1 | 4.0 | 3.8 | 4.5 | 4.2 | 4.3 | 4.2 | 4.3 | 4.2 | 4.3 | 4.2 | 4.2 | 4.1 | 4.2 |
| 6 学習内容量 | 4.2 | 4.4 | 4.0 | 4.1 | 4.1 | 4.1 | 4.1 | 4.2 | 4.1 | 4.1 | 3.9 | 4.5 | 4.5 | 4.3 | 4.2 | 4.4 | 4.4 | 4.3 | 4.3 | 4.3 | 4.1 | 4.1 |
| 7 教材の工夫 | 4.1 | 4.5 | 4.0 | 4.1 | 4.1 | 4.0 | 4.1 | 4.2 | 4.2 | 4.2 | 4.0 | 4.4 | 4.2 | 4.3 | 4.1 | 4.4 | 4.2 | 4.2 | 4.1 | 4.3 | 4.1 | 4.3 |
| 8 授業名と内容の一致 | 4.6 | 4.8 | 4.4 | 4.4 | 4.4 | 4.4 | 4.5 | 4.5 | 4.5 | 4.5 | 4.3 | 4.7 | 4.5 | 4.6 | 4.5 | 4.6 | 4.6 | 4.6 | 4.6 | 4.6 | 4.4 | 4.5 |
| 9 課題の取り組み | 4.3 | 4.4 | 4.3 | 4.3 | 4.2 | 4.2 | 4.3 | 4.3 | 4.2 | 4.3 | 4.1 | 4.4 | 4.3 | 4.4 | 4.3 | 4.4 | 4.3 | 4.4 | 4.4 | 4.4 | 4.3 | 4.5 |
| 10 授業への質問 | 3.2 | 3.4 | 3.2 | 3.4 | 3.0 | 3.3 | 3.1 | 3.4 | 3.3 | 3.9 | 3.1 | 3.4 | 3.1 | 3.4 | 3.0 | 3.4 | 3.0 | 3.4 | 3.2 | 3.5 | 3.3 | 3.6 |
| 11 私語などしない | 4.1 | 4.2 | 4.4 | 4.4 | 4.0 | 4.0 | 4.2 | 4.2 | 4.0 | 4.0 | 4.2 | 4.3 | 4.2 | 4.3 | 4.1 | 4.2 | 4.1 | 4.2 | 4.1 | 4.2 | 4.3 | 4.4 |
| 12 シラバスのチェック | 3.1 | 3.3 | 3.4 | 3.6 | 2.8 | 2.9 | 3.0 | 3.0 | 3.1 | 3.3 | 3.0 | 3.3 | 2.8 | 2.9 | 2.8 | 2.9 | 2.9 | 2.9 | 2.9 | 2.9 | 3.0 | 3.1 |
| 13 予習・復習 | 3.3 | 3.4 | 3.5 | 3.6 | 3.1 | 3.3 | 3.2 | 3.5 | 3.3 | 4.0 | 3.0 | 3.6 | 3.3 | 3.6 | 3.2 | 3.6 | 3.4 | 3.6 | 3.6 | 3.3 | 3.8 | 3.8 |
| 14 総合満足度 | 4.2 | 4.4 | 4.1 | 4.2 | 4.0 | 4.0 | 4.1 | 4.1 | 4.2 | 4.1 | 3.9 | 4.5 | 4.2 | 4.4 | 4.2 | 4.4 | 4.2 | 4.4 | 4.3 | 4.4 | 4.2 | 4.3 |

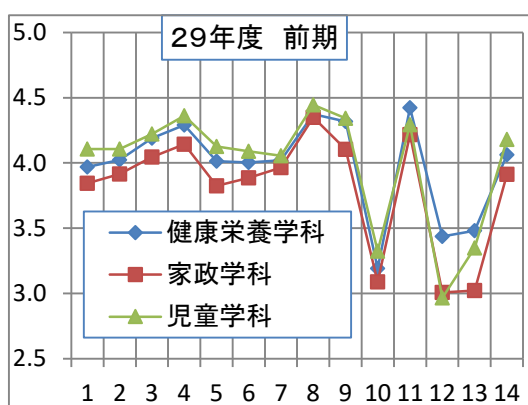


図 2 年度×学科別 前期

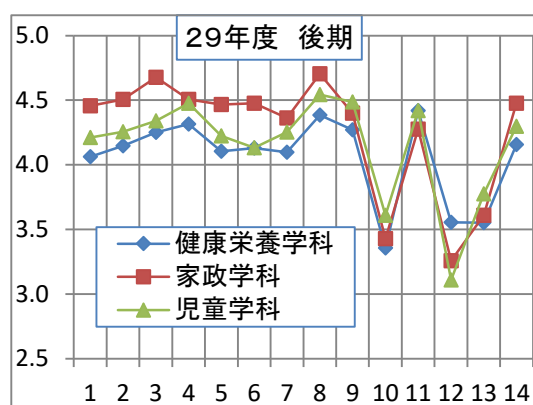


図 3 年度×学科別 後期

学科別に比較すると、前期は、「健康栄養学科、家政学科、児童学科で「教員の授業評価 (Q1~Q8)」は大きな差は見られないが、「学生の自己評価(Q9~Q13)」に差が見られ、健康栄養学科は評価が高い。後期は、「教員の授業評価 (Q1~Q8)」に差が見られ、家政学科は評価が高い。

(3) 学科別、学年別の 14 項目の平均値

学年別の結果をみる上で、表 3 において学科による差がみられるため、学科を分けて、学期ごとの各項目の平均値を算出した。その結果を健康栄養学科・家政学科 (表 4) と児童学科 (表 5) に示す。

表 4 健康栄養学科・家政学科×学年の 14 項目の平均値

| 健康栄養・家政学科 | 29年度 | | | | | | | |
|--------------|------|-----|-----|------|------|-----|-----|------|
| | 前期 | | | | 後期 | | | |
| | 健康栄養 | | | 家政学科 | 健康栄養 | | | 家政学科 |
| | 1年 | 2年 | 3年 | 4年 | 1年 | 2年 | 3年 | 4年 |
| 1 内容理解 | 3.8 | 4.2 | 4.0 | 3.8 | 4.1 | 4.1 | 3.8 | 4.5 |
| 2 興味関心 | 3.8 | 4.3 | 4.0 | 3.9 | 4.2 | 4.3 | 3.8 | 4.5 |
| 3 目的明確さ | 4.0 | 4.3 | 4.2 | 4.0 | 4.2 | 4.3 | 4.0 | 4.7 |
| 4 教員熱意 | 4.2 | 4.3 | 4.4 | 4.1 | 4.3 | 4.4 | 4.1 | 4.5 |
| 5 話し方明瞭・速さ | 3.8 | 4.2 | 4.1 | 3.8 | 4.2 | 4.1 | 3.8 | 4.5 |
| 6 学習内容量 | 3.9 | 4.2 | 3.9 | 3.9 | 4.1 | 4.3 | 3.8 | 4.5 |
| 7 教材の工夫 | 4.0 | 4.2 | 4.0 | 4.0 | 4.2 | 4.2 | 3.7 | 4.4 |
| 8 授業名と内容の一致 | 4.2 | 4.5 | 4.4 | 4.3 | 4.3 | 4.5 | 4.3 | 4.7 |
| 9 課題の取り組み | 4.3 | 4.4 | 4.3 | 4.1 | 4.2 | 4.4 | 4.1 | 4.4 |
| 10 授業への質問 | 2.9 | 3.5 | 3.3 | 3.1 | 3.3 | 3.6 | 3.2 | 3.4 |
| 11 私語などしない | 4.5 | 4.5 | 4.2 | 4.2 | 4.4 | 4.6 | 4.2 | 4.3 |
| 12 シラバスのチェック | 3.7 | 3.5 | 2.9 | 3.0 | 3.7 | 3.7 | 3.0 | 3.3 |
| 13 予習・復習 | 3.3 | 3.8 | 3.3 | 3.0 | 3.5 | 3.8 | 3.4 | 3.6 |
| 14 総合満足度 | 3.9 | 4.2 | 4.1 | 3.9 | 4.2 | 4.3 | 3.9 | 4.5 |

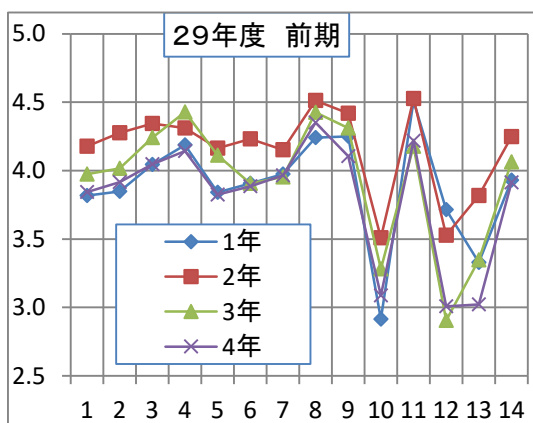


図 4 健康・家政×学年 前期

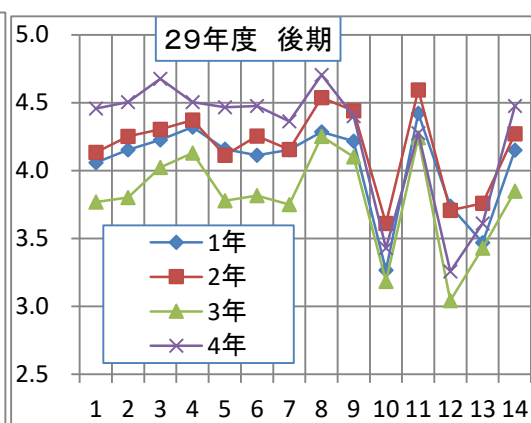


図 5 健康・家政×学年 後期

健康栄養学科、家政学科を学年別に見る。健康栄養学科は新設のため 1、2、3 年次であり、家政学科は 4 年次である。前期は 2 年が一番高く、次に 3 年が高い。各学年「8 内容一致、」の評価が高く、「10 質問、12 シラバス、13 予習復習」の評価が低い。後期は、授業評価は家政学科が全体的に高く、満足度も一番高い。全学年、前後期とも「10 質問、12 シラバス、13 予習復習」が低い。「14 総合満足度」は、前後期とも各学年同じくらいである。

表 5 児童学科×学年の 14 項目についての平均値

| 児童学科 | 29年度 | | | | | | | |
|--------------|------|-----|-----|-----|-----|-----|-----|-----|
| | 前期 | | | | 後期 | | | |
| | 1年 | 2年 | 3年 | 4年 | 1年 | 2年 | 3年 | 4年 |
| 1 内容理解 | 4.1 | 4.3 | 3.9 | 4.3 | 4.0 | 4.5 | 4.2 | 4.1 |
| 2 興味関心 | 4.1 | 4.2 | 3.9 | 4.3 | 4.1 | 4.5 | 4.3 | 4.2 |
| 3 目的明確さ | 4.3 | 4.4 | 4.0 | 4.3 | 4.3 | 4.6 | 4.3 | 4.1 |
| 4 教員熱意 | 4.4 | 4.5 | 4.2 | 4.5 | 4.3 | 4.7 | 4.5 | 4.3 |
| 5 話し方明瞭・速さ | 4.3 | 4.2 | 3.9 | 4.1 | 4.0 | 4.5 | 4.3 | 4.0 |
| 6 学習内容量 | 4.1 | 4.2 | 3.9 | 4.1 | 3.9 | 4.5 | 4.2 | 4.0 |
| 7 教材の工夫 | 4.1 | 4.1 | 4.0 | 4.2 | 4.0 | 4.5 | 4.4 | 4.1 |
| 8 授業名と内容の一致 | 4.6 | 4.5 | 4.3 | 4.5 | 4.5 | 4.7 | 4.5 | 4.3 |
| 9 課題の取り組み | 4.4 | 4.5 | 4.2 | 4.3 | 4.4 | 4.7 | 4.5 | 4.2 |
| 10 授業への質問 | 3.3 | 3.3 | 3.4 | 3.3 | 3.5 | 3.9 | 3.6 | 3.2 |
| 11 私語などしない | 4.4 | 4.5 | 4.0 | 4.2 | 4.4 | 4.7 | 4.3 | 4.2 |
| 12 シラバスのチェック | 3.3 | 2.8 | 2.8 | 2.5 | 3.1 | 3.4 | 3.0 | 2.6 |
| 13 予習・復習 | 3.4 | 3.2 | 3.3 | 3.4 | 3.6 | 4.0 | 3.9 | 3.5 |
| 14 総合満足度 | 4.2 | 4.3 | 4.0 | 4.3 | 4.1 | 4.6 | 4.3 | 4.1 |

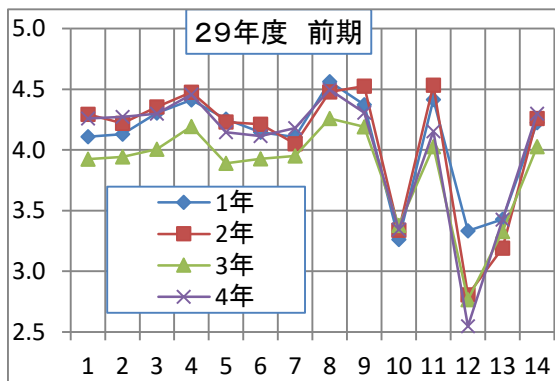


図6 児童学科×学年 前期

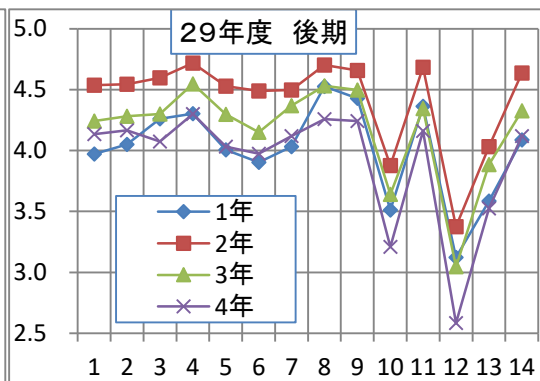


図7 児童学科×学年 後期

児童学科を学年別で見る（表5）（図6）（図7）。前期は、「教員の授業評価」は、2年が全体的に高く、3年が低い評価になっている。「学生の自己評価」は、1年が高くなり、2年3年は低くなっている。後期は、「教員の授業評価」は2年3年が高く、「学生の自己評価」も2年3年が高く、4年が低くなっている。

(4) 学科別、授業形態別（講義、演習、実習、実験）の14項目の平均値

授業形態が講義・演習・実習・実験・実技と異なると評価に違いがあるかをみるために、授業形態別の結果を、各項目の平均値を学科別、前後期別に算出した。その結果を健康栄養学科（表6）、家政学科（表7）と児童学科（表8）に示す。

表6 健康栄養学科の授業形態別の14項目の平均値

| 健康栄養学科 | 29年度 | | | | | | | | | |
|--------------|------|-----|-----|-----|----|-----|-----|-----|-----|----|
| | 前期 | | | | | 後期 | | | | |
| | 講義 | 演習 | 実習 | 実験 | 実技 | 講義 | 演習 | 実習 | 実験 | 実技 |
| 1 内容理解 | 3.8 | 4.3 | 4.3 | 4.0 | - | 4.0 | 4.1 | 4.1 | 3.8 | - |
| 2 興味関心 | 3.9 | 4.2 | 4.3 | 4.2 | - | 4.1 | 4.1 | 4.1 | 4.0 | - |
| 3 目的明確さ | 4.1 | 4.4 | 4.4 | 4.3 | - | 4.2 | 4.3 | 4.3 | 4.0 | - |
| 4 教員熱意 | 4.2 | 4.4 | 4.5 | 4.5 | - | 4.3 | 4.4 | 4.3 | 3.9 | - |
| 5 話し方明瞭・速さ | 3.9 | 4.3 | 4.2 | 4.2 | - | 4.1 | 4.2 | 4.2 | 3.4 | - |
| 6 学習内容量 | 3.9 | 4.3 | 4.2 | 4.1 | - | 4.1 | 4.2 | 4.1 | 4.0 | - |
| 7 教材の工夫 | 4.0 | 4.3 | 3.9 | 4.1 | - | 4.1 | 4.3 | 4.0 | 3.7 | - |
| 8 授業名と内容の一致 | 4.3 | 4.5 | 4.5 | 4.6 | - | 4.3 | 4.3 | 4.4 | 4.3 | - |
| 9 課題の取り組み | 4.2 | 4.4 | 4.5 | 4.5 | - | 4.2 | 4.3 | 4.3 | 4.3 | - |
| 10 授業への質問 | 2.9 | 3.5 | 3.8 | 3.7 | - | 3.2 | 3.4 | 3.6 | 3.7 | - |
| 11 私語などしない | 4.4 | 4.5 | 4.5 | 4.3 | - | 4.4 | 4.5 | 4.5 | 4.3 | - |
| 12 シラバスのチェック | 3.4 | 3.6 | 3.5 | 3.3 | - | 3.6 | 3.8 | 3.4 | 3.5 | - |
| 13 予習・復習 | 3.4 | 3.6 | 3.7 | 3.5 | - | 3.5 | 3.6 | 3.7 | 3.6 | - |
| 14 総合満足度 | 3.9 | 4.4 | 4.4 | 4.2 | - | 4.1 | 4.2 | 4.2 | 4.0 | - |

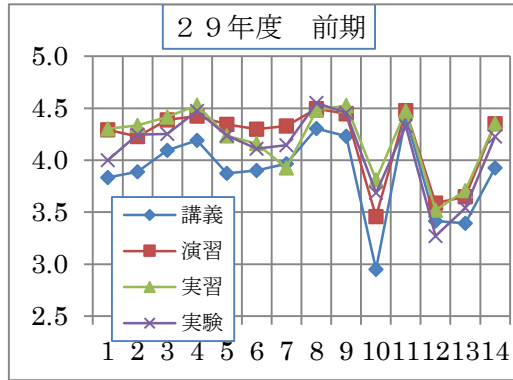


図 8 N 授業形態別 前期

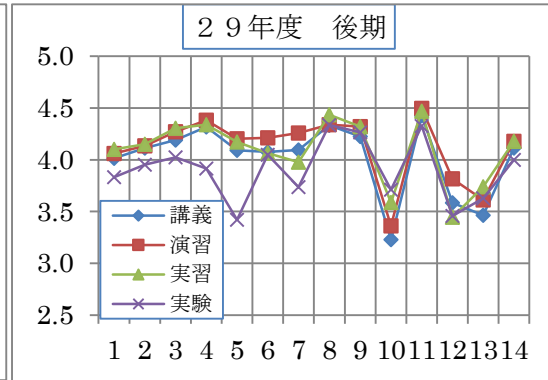


図 9 N 授業形態別 後期

健康栄養学科では、前期は、「教員の授業評価」は講義と演習、実習について差が見られ、評価値は、実習、演習、講義の順で高い。「学生の自己評価」は、「11 私語」について評価が高く、「14 総合満足度」は、演習、実習、実験で高く、講義で低くなっている。後期は、「教員の授業評価」は実習、演習、講義が高い。「14 総合満足度」は、同様の評価である。

表 7 家政学科の授業形態別の 14 項目の平均値

| 家政学科 | 29年度 | | | | | | | | | |
|--------------|------|-----|-----|----|----|-----|-----|-----|----|----|
| | 前期 | | | | | 後期 | | | | |
| | 講義 | 演習 | 実習 | 実験 | 実技 | 講義 | 演習 | 実習 | 実験 | 実技 |
| 1 内容理解 | 3.6 | 4.5 | 4.8 | - | - | 4.4 | 4.5 | 4.5 | - | - |
| 2 興味関心 | 3.7 | 4.6 | 5.0 | - | - | 4.5 | 4.5 | 4.8 | - | - |
| 3 目的明確さ | 3.9 | 4.7 | 4.5 | - | - | 4.8 | 4.6 | 4.3 | - | - |
| 4 教員熱意 | 4.0 | 4.6 | 4.8 | - | - | 4.5 | 4.5 | 4.5 | - | - |
| 5 話し方明瞭・速さ | 3.6 | 4.6 | 3.8 | - | - | 4.5 | 4.5 | 4.3 | - | - |
| 6 学習内容量 | 3.7 | 4.6 | 4.8 | - | - | 4.5 | 4.4 | 4.5 | - | - |
| 7 教材の工夫 | 3.8 | 4.4 | 4.0 | - | - | 4.6 | 4.0 | 4.0 | - | - |
| 8 授業名と内容の一致 | 4.2 | 4.7 | 4.8 | - | - | 4.8 | 4.6 | 4.8 | - | - |
| 9 課題の取り組み | 3.9 | 4.7 | 5.0 | - | - | 4.2 | 4.7 | 4.5 | - | - |
| 10 授業への質問 | 2.9 | 3.5 | 4.5 | - | - | 2.9 | 4.0 | 4.8 | - | - |
| 11 私語などしない | 4.1 | 4.7 | 4.5 | - | - | 3.9 | 4.7 | 4.5 | - | - |
| 12 シラバスのチェック | 2.9 | 3.2 | 3.8 | - | - | 3.1 | 3.4 | 4.0 | - | - |
| 13 予習・復習 | 2.9 | 3.3 | 2.8 | - | - | 3.4 | 3.9 | 4.0 | - | - |
| 14 総合満足度 | 3.7 | 4.5 | 5.0 | - | - | 4.4 | 4.5 | 4.5 | - | - |

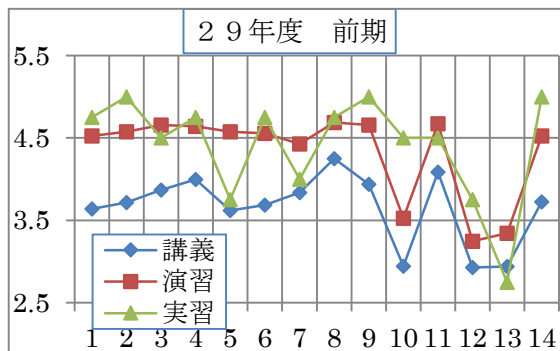


図 10 L 授業形態別 前期

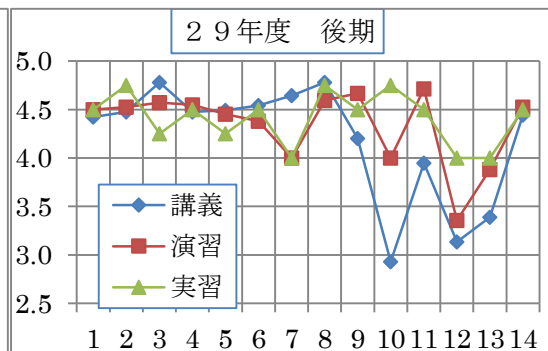


図 11 L 授業形態別 後期

家政学科の前期は、「教員の授業評価」も「学生の自己評価」も、講義が低い。特に「13 予習復習」は講義、演習、実習全てが低い。総合満足度も講義が低い。後期は、「学生の自己評価」の講義について「10 質問」の評価が低い。

表 8 児童学科の授業形態別の 14 項目の平均値

| 児童学科 | 29年度 | | | | | | | | | |
|--------------|------|-----|----|----|----|-----|-----|-----|----|----|
| | 前期 | | | | | 後期 | | | | |
| | 講義 | 演習 | 実習 | 実験 | 実技 | 講義 | 演習 | 実習 | 実験 | 実技 |
| 1 内容理解 | 3.9 | 4.2 | - | - | - | 3.9 | 4.3 | 4.8 | - | - |
| 2 興味関心 | 4.0 | 4.2 | - | - | - | 4.0 | 4.4 | 4.9 | - | - |
| 3 目的明確さ | 4.1 | 4.3 | - | - | - | 4.1 | 4.4 | 4.9 | - | - |
| 4 教員熱意 | 4.2 | 4.5 | - | - | - | 4.3 | 4.6 | 4.9 | - | - |
| 5 話し方明瞭・速さ | 4.0 | 4.2 | - | - | - | 4.0 | 4.3 | 5.0 | - | - |
| 6 学習内容量 | 4.0 | 4.1 | - | - | - | 3.9 | 4.2 | 4.4 | - | - |
| 7 教材の工夫 | 4.1 | 4.1 | - | - | - | 4.2 | 4.3 | 4.9 | - | - |
| 8 授業名と内容の一致 | 4.4 | 4.5 | - | - | - | 4.5 | 4.6 | 5.0 | - | - |
| 9 課題の取り組み | 4.2 | 4.4 | - | - | - | 4.3 | 4.6 | 5.0 | - | - |
| 10 授業への質問 | 3.0 | 3.5 | - | - | - | 3.3 | 3.7 | 4.4 | - | - |
| 11 私語などしない | 4.2 | 4.4 | - | - | - | 4.2 | 4.5 | 4.9 | - | - |
| 12 シラバスのチェック | 3.0 | 2.9 | - | - | - | 3.1 | 3.1 | 4.1 | - | - |
| 13 予習・復習 | 3.1 | 3.5 | - | - | - | 3.5 | 3.9 | 4.6 | - | - |
| 14 総合満足度 | 4.1 | 4.3 | - | - | - | 4.1 | 4.4 | 5.0 | - | - |

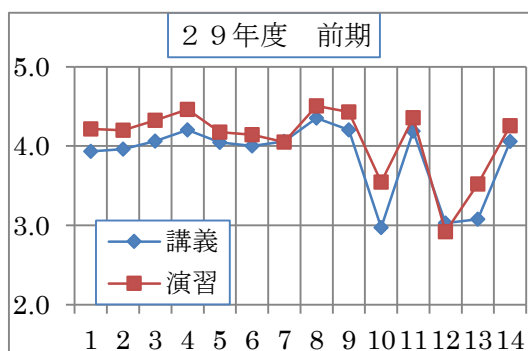


図 12 C 授業形態別 前期

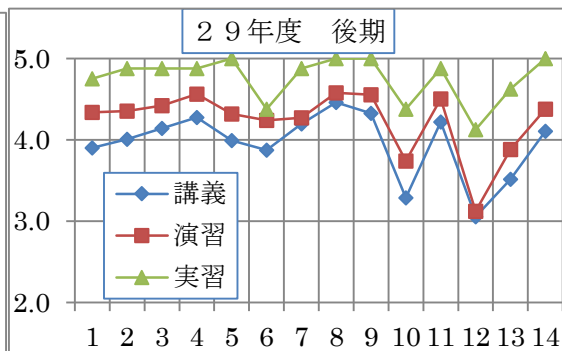


図 13 C 授業形態別 後期

児童学科の前期は、講義、演習とも「10 質問、12 シラバス、13 予習復習」が低い。「14 総合満足度」は 4 以上である。後期は、評価が講義、演習、実習で分かれ、順に高い評価になっている。「14 総合満足度」も 4 以上で同様の傾向である。

(5) 学科別、学科×必修・選択の 14 項目の平均値

科目が必修か選択で評価に違いがあるかどうかをみるために、科目の必修・選択の区分別に各項目の平均値を学科別、年度・前後期別に算出した(表 8、表 9、表 10 参照)。

表 9 必修・選択の 14 項目の平均値

| 29年度 | 健康栄養学科 | | | | 家政学科 | | | | 児童学科 | | | |
|--------------|--------|-----|-----|-----|------|-----|----|-----|------|-----|-----|-----|
| | 前期 | | 後期 | | 前期 | | 後期 | | 前期 | | 後期 | |
| | 必修 | 選択 | 必修 | 選択 | 必修 | 選択 | 必修 | 選択 | 必修 | 選択 | 必修 | 選択 |
| 1 内容理解 | 4.0 | 3.9 | 4.0 | 4.1 | 3.8 | 3.9 | - | 4.5 | 3.9 | 4.2 | 4.2 | 4.2 |
| 2 興味関心 | 4.1 | 3.9 | 4.1 | 4.2 | 3.8 | 4.0 | - | 4.5 | 3.9 | 4.1 | 4.3 | 4.2 |
| 3 目的明確さ | 4.2 | 4.1 | 4.2 | 4.3 | 3.9 | 4.2 | - | 4.7 | 4.1 | 4.3 | 4.5 | 4.3 |
| 4 教員熱意 | 4.3 | 4.2 | 4.3 | 4.4 | 4.2 | 4.1 | - | 4.5 | 4.2 | 4.4 | 4.6 | 4.5 |
| 5 話し方明瞭・速さ | 4.1 | 3.9 | 4.0 | 4.3 | 3.7 | 3.9 | - | 4.5 | 4.0 | 4.2 | 4.3 | 4.2 |
| 6 学習内容量 | 4.0 | 3.9 | 4.0 | 4.2 | 3.8 | 4.0 | - | 4.5 | 4.0 | 4.1 | 4.3 | 4.1 |
| 7 教材の工夫 | 4.0 | 4.0 | 4.0 | 4.3 | 4.2 | 3.9 | - | 4.4 | 3.9 | 4.1 | 4.3 | 4.2 |
| 8 授業名と内容の一致 | 4.4 | 4.3 | 4.3 | 4.4 | 4.3 | 4.4 | - | 4.7 | 4.3 | 4.5 | 4.7 | 4.5 |
| 9 課題の取り組み | 4.3 | 4.3 | 4.3 | 4.3 | 4.0 | 4.2 | - | 4.4 | 4.2 | 4.4 | 4.5 | 4.5 |
| 10 授業への質問 | 3.2 | 3.2 | 3.4 | 3.3 | 3.1 | 3.1 | - | 3.4 | 3.1 | 3.4 | 3.5 | 3.6 |
| 11 私語などしない | 4.4 | 4.4 | 4.4 | 4.5 | 4.1 | 4.3 | - | 4.3 | 4.2 | 4.3 | 4.5 | 4.4 |
| 12 シラバスのチェック | 3.4 | 3.5 | 3.5 | 3.7 | 3.0 | 3.0 | - | 3.3 | 3.1 | 2.9 | 3.2 | 3.1 |
| 13 予習・復習 | 3.5 | 3.5 | 3.6 | 3.4 | 2.8 | 3.1 | - | 3.6 | 3.1 | 3.4 | 3.4 | 3.8 |
| 14 総合満足度 | 4.1 | 4.0 | 4.1 | 4.2 | 3.8 | 4.0 | - | 4.5 | 4.0 | 4.2 | 4.4 | 4.3 |

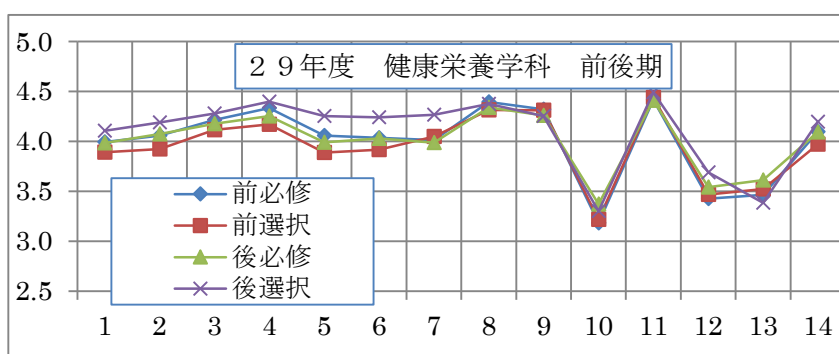


図 14 健康栄養学科 必修・選択 前後期

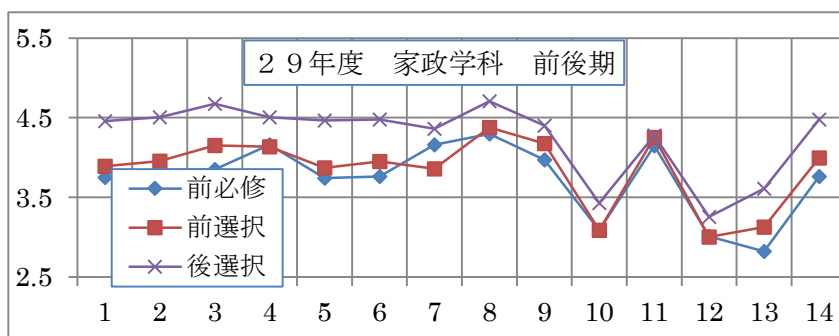


図 15 家政学科 必修・選択 前後期

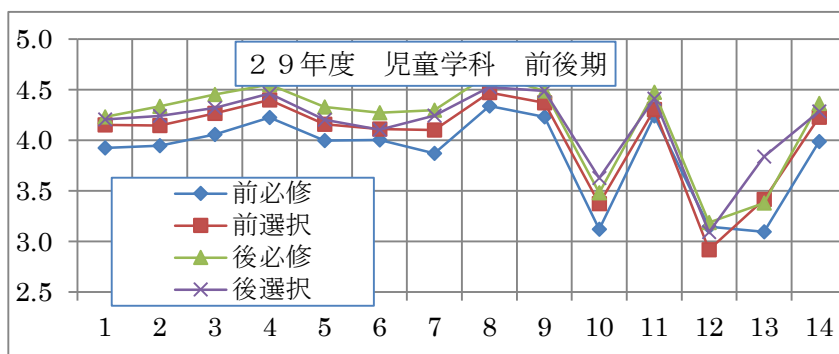


図 16 児童学科 必修・選択 前後期

健康栄養学科は、前後期、必修・選択においてあまり差が見られない。ほんの少し必修より選択が、前後期とも評価が上がっている。

家政学科は、前後期とも選択が必修より評価が上がっている。「14 総合満足度」は必修より選択の評価が上がっている。

児童学科は、ほぼ同様の評価であるが、「13 予習復習」で、後期選択が高い。

(6) 年度×学科×科目(教養・専門・教職)の14項目の平均値

科目が教養科目(外国語・体育を含む)・専門教育科目・教職に関する科目で評価に違いがあるかどうかをみるために、科目の系列の区別に各項目の平均値を学科別、年度・前後期別に算出した(表12、表13、表14参照)。

なお、教養科目は、ほぼ1年次の開講である。

表12 健康栄養学科の科目(教養・専門・教職)の14項目の平均値

| 健康栄養学科 | 29年度 | | | | | | | | | | | |
|--------------|------|-------|--------|--------|--------|----------|------|-------|--------|--------|--------|----------|
| | 前期 | | | | | | 後期 | | | | | |
| | 教養科目 | 外国語科目 | 保健体育科目 | 専門教育科目 | 専門選択科目 | 教職に関する科目 | 教養科目 | 外国語科目 | 保健体育科目 | 専門必修科目 | 専門選択科目 | 教職に関する科目 |
| 1 内容理解 | 3.6 | 4.3 | 4.4 | 4.1 | 3.8 | 3.9 | 4.1 | 4.1 | 4.0 | 4.0 | 4.1 | 4.3 |
| 2 興味関心 | 3.5 | 4.3 | 4.4 | 4.2 | 3.9 | 3.8 | 4.0 | 4.3 | 4.0 | 4.1 | 4.2 | 4.3 |
| 3 目的明確さ | 3.8 | 4.4 | 4.4 | 4.3 | 4.1 | 4.0 | 4.2 | 4.4 | 3.9 | 4.2 | 4.2 | 4.5 |
| 4 教員熱意 | 4.0 | 4.5 | 4.6 | 4.4 | 4.1 | 4.0 | 4.3 | 4.5 | 4.1 | 4.2 | 4.3 | 4.6 |
| 5 話し方明瞭・速さ | 3.5 | 4.4 | 4.1 | 4.2 | 3.9 | 3.9 | 4.1 | 4.4 | 3.8 | 4.0 | 4.1 | 4.4 |
| 6 学習内容量 | 3.7 | 4.3 | 4.1 | 4.1 | 4.0 | 3.9 | 4.2 | 4.4 | 4.0 | 4.0 | 4.1 | 4.4 |
| 7 教材の工夫 | 3.8 | 4.4 | 3.3 | 4.1 | 4.3 | 3.9 | 4.2 | 4.4 | 3.4 | 4.0 | 4.2 | 4.2 |
| 8 授業名と内容の一致 | 4.1 | 4.5 | 4.4 | 4.5 | 4.3 | 4.2 | 4.3 | 4.5 | 4.3 | 4.3 | 4.2 | 4.6 |
| 9 課題の取り組み | 4.1 | 4.4 | 4.6 | 4.4 | 4.4 | 4.2 | 4.2 | 4.4 | 4.2 | 4.3 | 4.2 | 4.5 |
| 10 授業への質問 | 2.7 | 3.4 | 3.6 | 3.3 | 3.2 | 3.0 | 3.4 | 3.3 | 3.3 | 3.4 | 3.2 | 3.6 |
| 11 私語などしない | 4.4 | 4.5 | 4.6 | 4.4 | 4.5 | 4.2 | 4.4 | 4.6 | 4.5 | 4.4 | 4.4 | 4.7 |
| 12 シラバスのチェック | 3.5 | 3.7 | 3.8 | 3.4 | 3.5 | 3.1 | 3.8 | 3.8 | 3.6 | 3.5 | 3.7 | 3.5 |
| 13 予習・復習 | 3.1 | 3.9 | 2.8 | 3.7 | 3.3 | 3.1 | 3.4 | 3.9 | 2.9 | 3.7 | 3.2 | 3.5 |
| 14 総合満足度 | 3.7 | 4.4 | 4.3 | 4.2 | 3.8 | 3.8 | 4.1 | 4.4 | 3.7 | 4.1 | 4.1 | 4.4 |

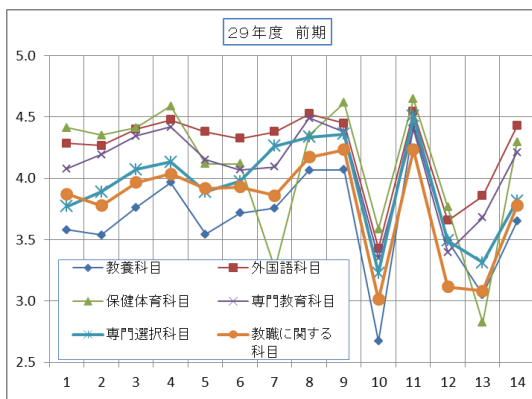


図17 健康栄養学科 科目 前期

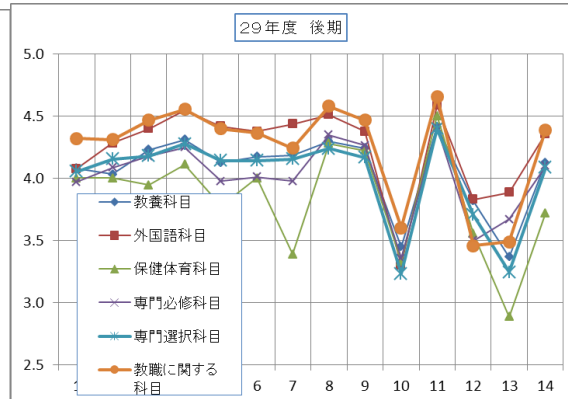


図18 健康栄養学科 科目 後期

健康栄養学科は、前期は、保健体育科目は非常に高い評価である。外国語科目と専門教育科目は同様の傾向であり、教養科目が低くなっている。後期は、保健体育科目が前期と同様に高く、教養科目も高くなっている。「14 総合満足度」は、後期は 4.5 前後の評価になっている。

表 13 家政学科の科目(共通[一般]・専門・教職)の 14 項目の平均値

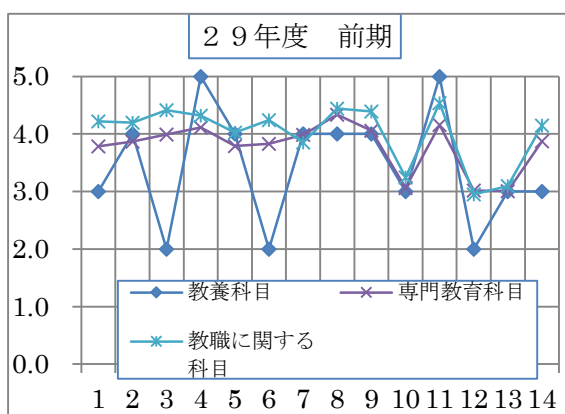


図 19 家政学科 科目 前期

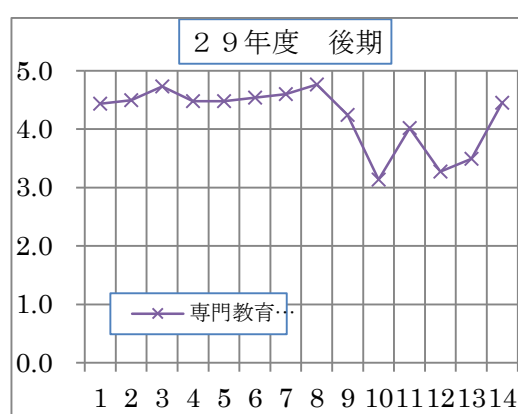


図 20 家政学科 科目 後期

家政学科は、前期は教職に関する科目、後期は専門教育科目のみである。

表 14 児童学科の科目(教養・専門・教職)の 14 項目の平均値

| 児童学科 | 29年度 | | | | | | | | | | | | | | |
|--------------|------|-------|--------|----------|----------|-----------|----------|------|------|-------|--------|----------|----------|-----------|-----|
| | 前期 | | | | | | | | 後期 | | | | | | |
| | 教養科目 | 外国語科目 | 保健体育科目 | 専門教育科目 | | | | 教養講座 | 教養科目 | 外国語科目 | 保健体育科目 | 専門教育科目 | | | |
| 専門に関する科目 | | | | 教科に関する科目 | 教職に関する科目 | 保育士に関する科目 | 専門に関する科目 | | | | | 教科に関する科目 | 教職に関する科目 | 保育士に関する科目 | |
| 1 内容理解 | 3.8 | 4.5 | 4.3 | 3.9 | 4.5 | 4.0 | 4.3 | 4.7 | 3.6 | 4.4 | 4.3 | 4.1 | 4.5 | 4.3 | 4.3 |
| 2 興味関心 | 3.9 | 4.4 | 4.2 | 4.1 | 4.4 | 4.0 | 4.3 | 4.7 | 3.7 | 4.4 | 4.2 | 4.3 | 4.4 | 4.3 | 4.4 |
| 3 目的明確さ | 4.1 | 4.6 | 4.4 | 4.1 | 4.6 | 4.1 | 4.3 | 4.7 | 4.1 | 4.6 | 4.2 | 4.3 | 4.6 | 4.3 | 4.3 |
| 4 教員熱意 | 4.2 | 4.6 | 4.6 | 4.2 | 4.7 | 4.3 | 4.3 | 4.7 | 4.2 | 4.6 | 4.6 | 4.4 | 4.7 | 4.6 | 4.3 |
| 5 話し方明瞭・速さ | 4.1 | 4.4 | 4.0 | 3.9 | 4.5 | 3.9 | 4.2 | 4.7 | 3.8 | 4.6 | 3.6 | 4.1 | 4.4 | 4.3 | 4.3 |
| 6 学習内容量 | 4.0 | 4.3 | 3.9 | 4.0 | 4.5 | 3.9 | 4.2 | 4.7 | 3.6 | 4.4 | 3.9 | 4.2 | 4.3 | 4.2 | 4.2 |
| 7 教材の工夫 | 4.0 | 4.5 | 3.2 | 4.1 | 4.1 | 3.9 | 4.3 | 4.7 | 4.0 | 4.3 | 3.2 | 4.3 | 4.3 | 4.3 | 4.4 |
| 8 授業名と内容の一致 | 4.4 | 4.7 | 4.5 | 4.3 | 4.8 | 4.3 | 4.6 | 4.7 | 4.4 | 4.8 | 4.5 | 4.5 | 4.7 | 4.5 | 4.5 |
| 9 課題の取り組み | 4.1 | 4.5 | 4.7 | 4.3 | 4.7 | 4.2 | 4.4 | 5.0 | 4.3 | 4.4 | 4.7 | 4.4 | 4.7 | 4.5 | 4.4 |
| 10 授業への質問 | 2.9 | 3.8 | 3.3 | 3.2 | 3.8 | 3.3 | 3.3 | 4.3 | 3.2 | 3.7 | 4.0 | 3.6 | 4.1 | 3.6 | 3.3 |
| 11 私語などしない | 4.2 | 4.6 | 4.7 | 4.2 | 4.7 | 4.2 | 4.2 | 5.0 | 4.2 | 4.5 | 4.9 | 4.4 | 4.7 | 4.4 | 4.3 |
| 12 シラバスのチェック | 3.2 | 3.4 | 3.1 | 3.0 | 3.0 | 2.7 | 2.9 | 3.3 | 2.9 | 3.1 | 3.2 | 3.2 | 3.4 | 3.1 | 2.8 |
| 13 予習・復習 | 3.0 | 4.2 | 2.7 | 3.0 | 3.8 | 3.3 | 3.5 | 3.7 | 3.4 | 3.8 | 2.9 | 3.4 | 4.4 | 3.9 | 3.5 |
| 14 総合満足度 | 4.0 | 4.5 | 3.9 | 4.0 | 4.5 | 4.1 | 4.3 | 5.0 | 3.9 | 4.5 | 3.9 | 4.3 | 4.5 | 4.3 | 4.3 |

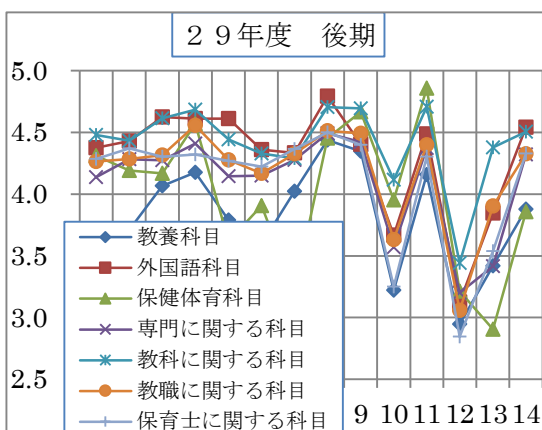
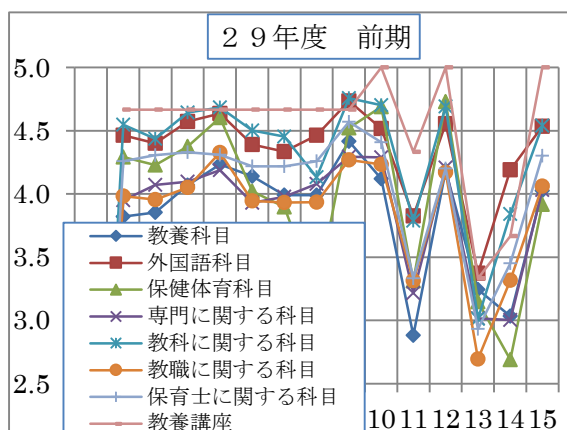


図 21 児童学科 科目 前期

図 22 児童学科 科目 後期

児童学科は、前期は、外国語科目、保健体育科目、教科に関する科目の評価が高い。その中で、「1 内容理解、2 興味関心、10 質問」が低くなっている。後期も前期と同様で、「1 内容理解、2 興味関心、10 質問」が低くなっている。

7) 各授業科目の平均値の分布

項目 14「総合満足度」に関して、学生の評価の高い授業あるいは低い授業がどれだけあるかをみるために、各授業科目の平均値の分布をヒストグラムにあらわした。ここでは学科別に 29 年度の前期・後期に分けた。①4.5 以上、②4.5 未満・4.0 以上、③4.0 未満・3.5 以上、④3.5 未満・3.0 以上、⑤3.0 未満・2.5 以上、⑥2.5 未満・2.0 以上、⑦2.0 未満、の 7 区間に区分して平均値の分布をみる。(図 23～図 30)

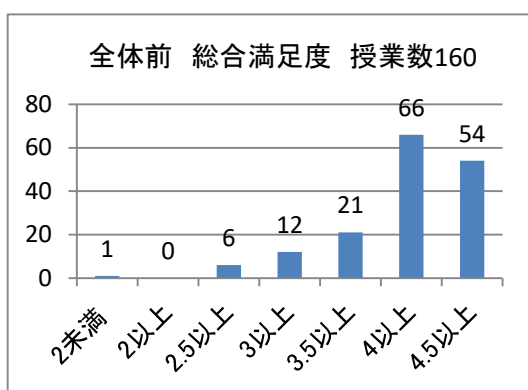


図 23 29年度 全体 前期

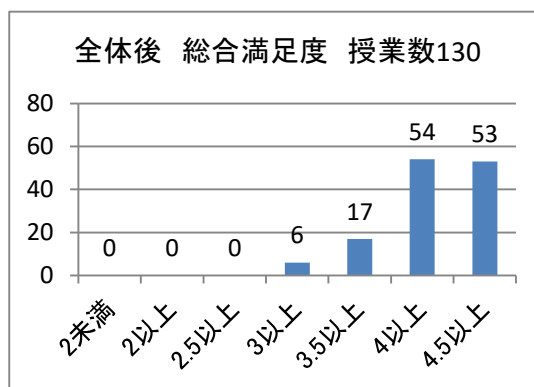


図 24 29年度 全体 後期

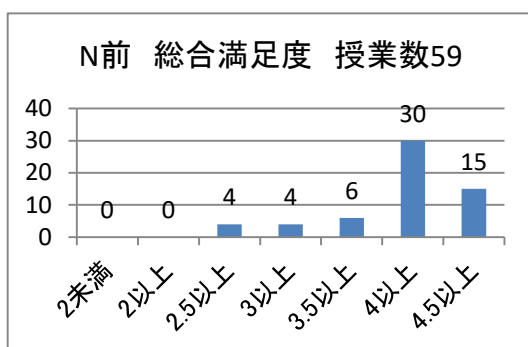


図 25 29年度 健康栄養学科 前期

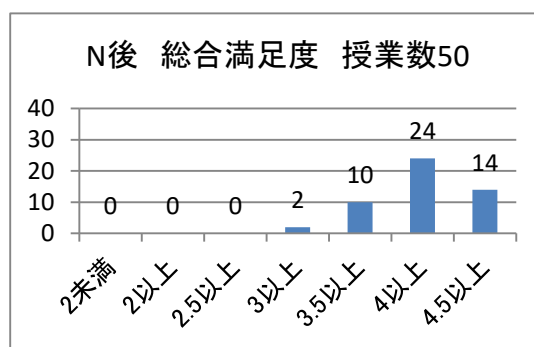


図 26 29年度 健康栄養学科 後期

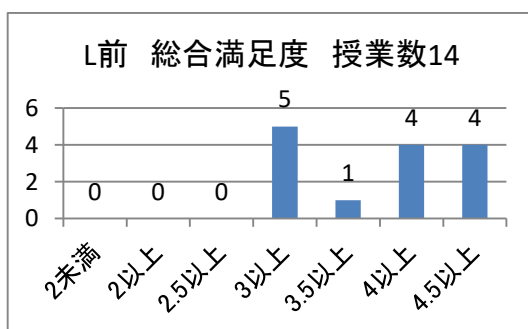


図 27 29年度 家政学科 前期

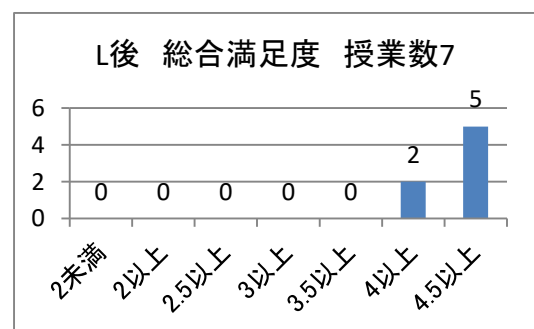


図 28 29年度 家政学科 後期

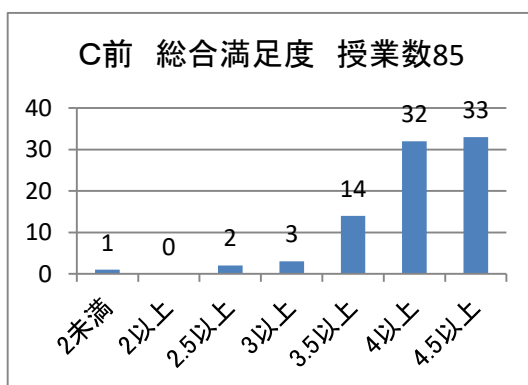


図 29 29年度 児童学科 前期

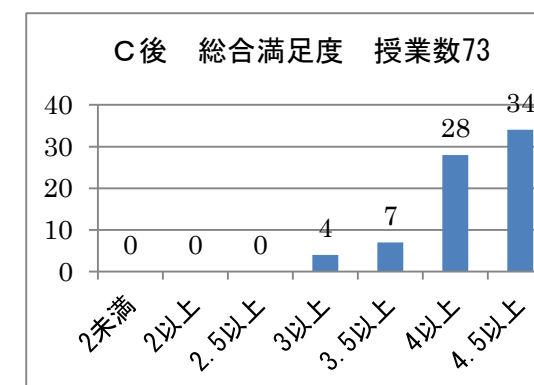


図 30 29年度 児童学科 後期

全体を見ると、前期は4以上が75%であり、後期は82%である。

健康栄養学科は、前期は4以上が76%であり、後期も同様に76%である。家政学科は、前期は4以上が57%であり、後期は、100%になっている。これは、教科が専門教科で受講生が少ない結果である。児童学科は、前期は4以上が76%であり、後期も76%である。全てが評価が高いほうへ偏っている分布になっている。

(8) 学科別、前後期の14項目間の相関係数表

ここでは、項目間の関係性を見るために設問項目間の相関係数を、学科別、前後期別に求めた。左下三角形が前期、右上三角形が後期の相関係数である。

表 15 健康栄養学科 前後期 相関係数

| 前\後 | Q1 | Q2 | Q3 | Q4 | Q5 | Q6 | Q7 | Q8 | Q9 | Q10 | Q11 | Q12 | Q13 | Q14 |
|-----|------|------|------|------|------|------|------|------|------|------|------|------|------|------|
| Q1 | 1 | 0.80 | 0.73 | 0.65 | 0.68 | 0.73 | 0.66 | 0.64 | 0.68 | 0.45 | 0.58 | 0.51 | 0.46 | 0.73 |
| Q2 | 0.76 | 1 | 0.74 | 0.65 | 0.67 | 0.69 | 0.64 | 0.66 | 0.69 | 0.41 | 0.56 | 0.46 | 0.46 | 0.75 |
| Q3 | 0.72 | 0.73 | 1 | 0.76 | 0.71 | 0.73 | 0.72 | 0.79 | 0.69 | 0.31 | 0.61 | 0.42 | 0.38 | 0.79 |
| Q4 | 0.61 | 0.62 | 0.73 | 1 | 0.75 | 0.67 | 0.67 | 0.72 | 0.68 | 0.28 | 0.62 | 0.39 | 0.33 | 0.71 |
| Q5 | 0.65 | 0.63 | 0.68 | 0.67 | 1 | 0.73 | 0.69 | 0.67 | 0.62 | 0.30 | 0.54 | 0.42 | 0.35 | 0.73 |
| Q6 | 0.65 | 0.63 | 0.66 | 0.61 | 0.73 | 1 | 0.70 | 0.72 | 0.64 | 0.35 | 0.55 | 0.43 | 0.35 | 0.77 |
| Q7 | 0.58 | 0.56 | 0.62 | 0.59 | 0.64 | 0.65 | 1 | 0.68 | 0.61 | 0.32 | 0.54 | 0.45 | 0.36 | 0.74 |
| Q8 | 0.56 | 0.59 | 0.72 | 0.66 | 0.61 | 0.63 | 0.61 | 1 | 0.69 | 0.31 | 0.64 | 0.39 | 0.34 | 0.74 |
| Q9 | 0.59 | 0.60 | 0.62 | 0.59 | 0.54 | 0.52 | 0.49 | 0.60 | 1 | 0.44 | 0.72 | 0.47 | 0.46 | 0.71 |
| Q10 | 0.43 | 0.43 | 0.34 | 0.33 | 0.34 | 0.32 | 0.29 | 0.26 | 0.40 | 1 | 0.26 | 0.50 | 0.55 | 0.37 |
| Q11 | 0.39 | 0.42 | 0.45 | 0.41 | 0.38 | 0.38 | 0.35 | 0.45 | 0.56 | 0.17 | 1 | 0.40 | 0.39 | 0.61 |
| Q12 | 0.41 | 0.40 | 0.31 | 0.24 | 0.30 | 0.35 | 0.32 | 0.29 | 0.38 | 0.29 | 0.37 | 1 | 0.59 | 0.49 |
| Q13 | 0.42 | 0.43 | 0.32 | 0.26 | 0.24 | 0.27 | 0.28 | 0.26 | 0.39 | 0.49 | 0.28 | 0.48 | 1 | 0.45 |
| Q14 | 0.72 | 0.73 | 0.72 | 0.65 | 0.69 | 0.67 | 0.64 | 0.63 | 0.62 | 0.40 | 0.40 | 0.35 | 0.42 | 1 |

表 16 家政学科 前後期 相関係数

| 前\後 | Q1 | Q2 | Q3 | Q4 | Q5 | Q6 | Q7 | Q8 | Q9 | Q10 | Q11 | Q12 | Q13 | Q14 |
|-----|------|------|------|------|------|------|------|------|------|------|------|------|------|------|
| Q1 | 1 | 0.68 | 0.59 | 0.57 | 0.53 | 0.59 | 0.38 | 0.48 | 0.65 | 0.46 | 0.46 | 0.27 | 0.32 | 0.65 |
| Q2 | 0.84 | 1 | 0.58 | 0.55 | 0.56 | 0.58 | 0.41 | 0.54 | 0.60 | 0.41 | 0.48 | 0.25 | 0.36 | 0.66 |
| Q3 | 0.77 | 0.78 | 1 | 0.65 | 0.59 | 0.60 | 0.55 | 0.75 | 0.52 | 0.15 | 0.37 | 0.15 | 0.13 | 0.57 |
| Q4 | 0.58 | 0.64 | 0.69 | 1 | 0.59 | 0.54 | 0.46 | 0.62 | 0.60 | 0.32 | 0.54 | 0.30 | 0.33 | 0.59 |
| Q5 | 0.73 | 0.74 | 0.76 | 0.65 | 1 | 0.73 | 0.38 | 0.56 | 0.49 | 0.30 | 0.43 | 0.28 | 0.26 | 0.61 |
| Q6 | 0.80 | 0.76 | 0.74 | 0.59 | 0.78 | 1 | 0.53 | 0.61 | 0.39 | 0.25 | 0.35 | 0.25 | 0.38 | 0.58 |
| Q7 | 0.56 | 0.62 | 0.63 | 0.61 | 0.71 | 0.64 | 1 | 0.49 | 0.28 | 0.05 | 0.11 | 0.31 | 0.26 | 0.51 |
| Q8 | 0.64 | 0.65 | 0.67 | 0.59 | 0.61 | 0.68 | 0.53 | 1 | 0.51 | 0.18 | 0.38 | 0.12 | 0.19 | 0.54 |
| Q9 | 0.72 | 0.74 | 0.70 | 0.61 | 0.67 | 0.65 | 0.57 | 0.61 | 1 | 0.57 | 0.63 | 0.36 | 0.35 | 0.67 |
| Q10 | 0.35 | 0.37 | 0.31 | 0.25 | 0.27 | 0.28 | 0.21 | 0.20 | 0.38 | 1 | 0.49 | 0.60 | 0.55 | 0.40 |
| Q11 | 0.51 | 0.52 | 0.47 | 0.44 | 0.42 | 0.42 | 0.35 | 0.44 | 0.69 | 0.28 | 1 | 0.34 | 0.44 | 0.50 |
| Q12 | 0.30 | 0.35 | 0.32 | 0.31 | 0.29 | 0.27 | 0.29 | 0.27 | 0.38 | 0.50 | 0.27 | 1 | 0.69 | 0.38 |
| Q13 | 0.34 | 0.41 | 0.43 | 0.34 | 0.39 | 0.33 | 0.31 | 0.31 | 0.37 | 0.57 | 0.29 | 0.59 | 1 | 0.37 |
| Q14 | 0.77 | 0.80 | 0.77 | 0.63 | 0.72 | 0.72 | 0.65 | 0.62 | 0.77 | 0.42 | 0.53 | 0.38 | 0.42 | 1 |

表 17 児童学科 前後期 相関係数

| 前\後 | Q1 | Q2 | Q3 | Q4 | Q5 | Q6 | Q7 | Q8 | Q9 | Q10 | Q11 | Q12 | Q13 | Q14 |
|-----|------|------|------|------|------|------|------|------|------|------|------|------|------|------|
| Q1 | 1 | 0.77 | 0.71 | 0.58 | 0.66 | 0.68 | 0.51 | 0.57 | 0.58 | 0.43 | 0.43 | 0.31 | 0.41 | 0.71 |
| Q2 | 0.79 | 1 | 0.72 | 0.59 | 0.64 | 0.70 | 0.54 | 0.60 | 0.58 | 0.40 | 0.40 | 0.30 | 0.37 | 0.73 |
| Q3 | 0.75 | 0.74 | 1 | 0.66 | 0.69 | 0.66 | 0.55 | 0.69 | 0.53 | 0.39 | 0.39 | 0.27 | 0.35 | 0.69 |
| Q4 | 0.62 | 0.60 | 0.66 | 1 | 0.65 | 0.58 | 0.54 | 0.61 | 0.49 | 0.34 | 0.38 | 0.19 | 0.32 | 0.61 |
| Q5 | 0.70 | 0.67 | 0.70 | 0.65 | 1 | 0.72 | 0.60 | 0.62 | 0.49 | 0.36 | 0.34 | 0.29 | 0.36 | 0.68 |
| Q6 | 0.71 | 0.70 | 0.72 | 0.59 | 0.75 | 1 | 0.58 | 0.59 | 0.48 | 0.38 | 0.36 | 0.28 | 0.34 | 0.70 |
| Q7 | 0.55 | 0.59 | 0.57 | 0.52 | 0.59 | 0.62 | 1 | 0.58 | 0.42 | 0.31 | 0.29 | 0.27 | 0.30 | 0.58 |
| Q8 | 0.63 | 0.62 | 0.72 | 0.61 | 0.60 | 0.64 | 0.54 | 1 | 0.49 | 0.29 | 0.35 | 0.19 | 0.28 | 0.58 |
| Q9 | 0.61 | 0.59 | 0.58 | 0.51 | 0.52 | 0.53 | 0.40 | 0.52 | 1 | 0.55 | 0.56 | 0.34 | 0.46 | 0.56 |
| Q10 | 0.40 | 0.41 | 0.33 | 0.27 | 0.30 | 0.33 | 0.26 | 0.23 | 0.48 | 1 | 0.47 | 0.51 | 0.56 | 0.44 |
| Q11 | 0.40 | 0.37 | 0.38 | 0.36 | 0.35 | 0.36 | 0.25 | 0.32 | 0.58 | 0.34 | 1 | 0.34 | 0.44 | 0.43 |
| Q12 | 0.22 | 0.23 | 0.17 | 0.11 | 0.20 | 0.20 | 0.17 | 0.13 | 0.28 | 0.40 | 0.25 | 1 | 0.53 | 0.33 |
| Q13 | 0.38 | 0.37 | 0.33 | 0.27 | 0.31 | 0.31 | 0.27 | 0.28 | 0.42 | 0.56 | 0.32 | 0.51 | 1 | 0.43 |
| Q14 | 0.76 | 0.75 | 0.73 | 0.61 | 0.68 | 0.72 | 0.58 | 0.66 | 0.59 | 0.39 | 0.39 | 0.23 | 0.38 | 1 |

「14 総合満足度」と相関係数が 0.65 以上との項目を見てみる。

健康栄養学科は、前期は「1 内容理解、2 興味関心、3 目的明確、4 教員熱意、5 話し方、6 学習内容量」で、後期も同様で「1 内容理解、2 興味関心、3 目的明確、4 教員熱意、5 話し方、6 学習内容量」である。家政学科は、前期は「1 内容理解、2 興味関心、3 目的明確、5 話し方、6 学習内容量、7 教材工夫、9 課題取り組み」で、後期は「1 内容理解、2 興味関心、9 課題取り組み」である。児童学科は、前期は「1 内容理解、2 興味関心、3 目的明確、5 話し方、6 学習内容量、8 授業内容一致」で、後期は「1 内容理解、2 興味関心、3 目的明確、6 学習内容量」である。

(9) 学科×学年×前後期の総合評価に対する重回帰分析

「14 総合満足度」にどの項目が関連しているのか見るために、学科別、学年別、前後期別に重回帰分析を行った。「14 総合満足度」を従属変数（目的変数）、他の項目を独立変数（説明変数）とし、全体の傾向を見るため全ての独立変数を一度に投入する強制投入法で行った。独立変数の VIF（分散拡大係数）は全て 4 以下であり、多重共線性はないと言える。決定係数 R^2 の値は強制投入法であるので、重回帰式のあてはまりの参考にしない。**（1%有意）がついて値が大きい項目ほど「14 総合満足度」に影響を与える項目と言える。今回は全体的傾向を見るため交互作用は調べなかった。

表 21 学科×学年 前期 重回帰分析

| 標準化係数 | 従属変数 = Q14総合的に判断してこの授業に満足した | | | | | | | | | | | |
|--------------|--|-----------------|----------------|--------------|--------------|--------------|----------------|--------------|--------------|--------------|----------------|--------------|
| | 29年 前期 | | | | | | | | | | | |
| | 健康栄養学科 | | | | 家政学科 | | 児童学科 | | | | | |
| | 1年 | 2年 | 3年 | 4年 | 1年 | 2年 | 3年 | 4年 | 1年 | 2年 | 3年 | 4年 |
| 1 内容理解 | .24** | .12** | .06 | .08 | .23** | .17** | .18** | .21** | .23** | .17** | .18** | .21** |
| 2 興味関心 | .11** | .19** | .23** | .22** | .23** | .20** | .12** | .13* | .23** | .20** | .12** | .13* |
| 3 目的明確さ | .19** | -0.03 | .11* | .22** | .09** | -0.03 | .19** | .10 | .09** | -0.03 | .19** | .10 |
| 4 教員熱意 | .11** | -0.07 | .05 | .00 | .04 | .08* | .03 | -0.01 | .04 | .08* | .03 | -0.01 |
| 5 話し方明瞭・速さ | .11** | .33** | .08+ | .03 | .10** | .08* | .10** | -0.04 | .10** | .08* | .10** | -0.04 |
| 6 学習内容量 | .09* | .08+ | .18** | .08 | .14** | .18** | .13** | .18** | .14** | .18** | .13** | .18** |
| 7 教材の工夫 | .07* | .21** | .13** | .10* | .08** | .01 | .03 | .07 | .08** | .01 | .03 | .07 |
| 8 授業名と内容の一致 | .02 | .00 | .08 | -0.03 | .04 | .27** | .12** | .23** | .04 | .27** | .12** | .23** |
| 9 課題の取り組み | .08* | .15** | .07 | .23** | .00 | .03 | .08* | .16** | .00 | .03 | .08* | .16** |
| 10 授業への質問 | -0.01 | .05 | -0.05 | .06 | .06* | .04 | -0.05 + | .05 | .06* | .04 | -0.05 + | .05 |
| 11 私語などしない | -0.05 + | .03 | -0.07 + | .04 | .01 | .02 | .02 | -0.08 | .01 | .02 | .02 | -0.08 |
| 12 シラバスのチェック | .01 | -0.11 ** | -0.02 | .04 | .04+ | -0.03 | .01 | -0.02 | .04+ | -0.03 | .01 | -0.02 |
| 13 予習・復習 | .10** | .09* | .14** | .00 | -0.02 | .03 | .07** | .04 | -0.02 | .03 | .07** | .04 |
| | .74** | .78** | .61** | .78** | .74** | .82** | .73** | .62** | .74** | .82** | .73** | .62** |
| | ** $p < .01$, * $p < .05$, + $p < .10$ | | | | | | | | | | | |

表 22 学科×学年 後期 重回帰分析

| 標準化係数 | 従属変数 = Q14総合的に判断してこの授業に満足した | | | | | | | | | | | |
|--------------|--|--------------|--------------|----------------|--------------|----------------|--------------|--------------|--------------|----------------|--------------|--------------|
| | 29年 後期 | | | | | | | | | | | |
| | 健康栄養学科 | | | | 家政学科 | | 児童学科 | | | | | |
| | 1年 | 2年 | 3年 | 4年 | 1年 | 2年 | 3年 | 4年 | 1年 | 2年 | 3年 | 4年 |
| 1 内容理解 | .00 | .12* | -0.02 | .10 | .13** | .16** | .10+ | .17* | .13** | .16** | .10+ | .17* |
| 2 興味関心 | .17** | .11* | .15* | .14 | .22** | .21** | .31** | .12 | .22** | .21** | .31** | .12 |
| 3 目的明確さ | .22** | .17** | .25** | -0.06 | .05 | .13** | .09+ | .23** | .05 | .13** | .09+ | .23** |
| 4 教員熱意 | .02 | .01 | -0.04 | -0.23 + | .01 | .06 | .08* | -0.03 | .01 | .06 | .08* | -0.03 |
| 5 話し方明瞭・速さ | .06 | .16** | .07 | .10 | .21** | .11* | -0.01 | .12+ | .21** | .11* | -0.01 | .12+ |
| 6 学習内容量 | .15** | .00 | .26** | .13 | .18** | .08* | .23** | .10 | .18** | .08* | .23** | .10 |
| 7 教材の工夫 | .14** | .15** | .21** | .18+ | .15** | .09** | .01 | .01 | .15** | .09** | .01 | .01 |
| 8 授業名と内容の一致 | .13* | .08+ | .06 | .02 | -0.01 | .08+ | .07 | .17** | -0.01 | .08+ | .07 | .17** |
| 9 課題の取り組み | .07 | .10* | .14* | .50** | .05+ | .10* | .08+ | .03 | .05+ | .10* | .08+ | .03 |
| 10 授業への質問 | -0.01 | -0.04 | -0.05 | -0.12 | .05+ | .04 | -0.03 | .03 | .05+ | .04 | -0.03 | .03 |
| 11 私語などしない | -0.04 | .09* | -0.04 | .14 | .02 | -0.07 * | -0.01 | .05 | .02 | -0.07 * | -0.01 | .05 |
| 12 シラバスのチェック | .03 | .08* | -0.02 | .11 | -0.01 | -0.01 | -0.01 | -0.04 | -0.01 | -0.01 | -0.01 | -0.04 |
| 13 予習・復習 | .03 | .13** | .06 | .03 | .03 | .07+ | .11** | .11* | .03 | .07+ | .11** | .11* |
| | .74** | .80** | .76** | .62** | .76** | .69** | .67** | .76** | .74** | .69** | .67** | .76** |
| | ** $p < .01$, * $p < .05$, + $p < .10$ | | | | | | | | | | | |

各科学年前後期で「14 総合満足度」に影響を与える項目が違っている。

全体的に見ると、前期は「1 内容理解、2 興味関心、3 目的明確、4 教員熱意、5 話し方」が共通に影響を与える項目となっている。後期は、学科、学年で違いが見られるが、「7 教材工夫」が共通の項目になっている。有意でないが、マイナスの項目がある。「14 総合満足度」に負の影響を与える項目である。

(10) 参考 多変量回帰分析（正準相関分析）

「教員の授業評価」のグループと「学生の自己評価」のグループのように、グループの中の変数が複数のとき、グループ間の関係を分析する方法である。目的変数も説明変数も複数の変数の時、重み係数と変数の線形結合で表わすとき、その時の値を正準変数と呼び、正準変数間の相関を正準相関と呼ぶ。目的変数を「学生の自己評価 9～13」の 5 個の変数、説明変数を「教員の授業評価 1～8」の 8 個の変数となる。1 学年前期の分析結果の例を載せる。

1.各目的変数に対する重回帰分析の標準偏回帰係数

各目的変数の中の 1 つを目的変数とし、説明変数は指定した変数とした通常重回帰分析と同じである。例「9 課題取り組み」は「1 授業理解」「2 興味関心」「3 目的明確」「4 教員熱意」「8 科目名一致」の影響が高い。VIF は 10 以下で、多重共線性はない。

表 23 .各目的変数に対する重回帰分析の標準偏回帰係数

| 変数名 | 9課題取り組み | 10質問 | 11私語 | 12シラバス | 13予習・復習 | VIF |
|--------|--|----------|---------|---------|---------|-------|
| 1内容理解 | .184 ** | .217 ** | .167 ** | .157 ** | .274 ** | 3.920 |
| 2興味関心 | .201 ** | .277 ** | .045 | .191 ** | .218 ** | 3.465 |
| 3目的明確さ | .108 ** | .041 | .078 + | -.075 | .040 | 4.029 |
| 4教員熱意 | .145 ** | -.030 | .209 ** | -.019 | -.038 | 2.518 |
| 5話し方 | .070 * | .010 | -.042 | -.090 * | -.101 * | 2.721 |
| 6学習内容量 | -.007 | .057 | .065 | .097 * | -.043 | 2.876 |
| 7教材工夫 | -.063 * | -.016 | -.023 | .049 | .081 * | 1.804 |
| 8授業名一致 | .155 ** | -.100 ** | .074 * | .015 | -.001 | 2.406 |
| R^2 | .485 ** | .217 ** | .256 ** | .101 ** | .188 ** | |
| | ** $p < .01$, * $p < .05$, + $p < .10$ | | | | | |

2.正準相関分析

正準相関係数の組み合わせにより、相関係数が計算され、高い順に表示している。目的変数の個数が 5 個なので、成分が 5 個できる。その中で、一番正準相関が高い成分 1 が 0.717 で p 値が 0 で有意である。成分 1 を詳細に見てみる。

表 24 正準相関分析

| 正準相関分析 | 正準相関 | 尤度 | χ^2 値 | 自由度 | p 値 |
|--------|------|-------|------------|-----|------|
| 成分1 | .717 | 0.430 | 1149.778 | 40 | .000 |
| 成分2 | .279 | 0.885 | 167.042 | 28 | .000 |
| 成分3 | .144 | 0.959 | 57.042 | 18 | .000 |
| 成分4 | .116 | 0.979 | 28.555 | 10 | .001 |
| 成分5 | .086 | 0.993 | 10.039 | 4 | .040 |

3.標準化正準係数

計算された値の正準係数を、平均 0、分散 1 に変換した値。各変数の重み係数である。

これにより、相対的な貢献度が分かる。

表 25 標準化正準係数

| 目的変数 | 成分1 | 成分2 | 成分3 | 成分4 | 成分5 |
|---------|-------|-------|-------|-------|--------|
| 9課題取り組み | .764 | -.565 | -.141 | -.832 | -.472 |
| 10質問 | .148 | .663 | -.922 | .083 | .499 |
| 11私語 | .171 | -.289 | .171 | 1.065 | .560 |
| 12シラバス | -.030 | .371 | -.176 | .458 | -.981 |
| 13予習・復習 | .120 | .388 | 1.159 | -.289 | .286 |
| | | | | | |
| 説明変数 | 成分1 | 成分2 | 成分3 | 成分4 | 成分5 |
| 1内容理解 | .320 | .561 | .637 | .305 | .459 |
| 2興味関心 | .310 | .763 | -.392 | -.619 | -.657 |
| 3目的明確さ | .151 | -.247 | .139 | -.421 | 1.145 |
| 4教員熱意 | .192 | -.661 | .015 | .872 | .482 |
| 5話し方 | .053 | -.336 | -.890 | -.977 | .097 |
| 6学習内容量 | .009 | .151 | -.743 | 1.176 | -.461 |
| 7教材工夫 | -.065 | .292 | .732 | .224 | -.186 |
| 8授業名一致 | .161 | -.612 | .551 | -.437 | -1.126 |

4. 構造係数

正準係数を重みベクトルとして作られる正準変数と、各説明変数との相関係数である。

各変数の正準変数に対する影響の度合いが分かる。

表 26 構造係数

| 目的変数 | 成分1 | 成分2 | 成分3 | 成分4 | 成分5 |
|---------|------|-------|-------|-------|-------|
| 9課題取り組み | .970 | -.158 | -.043 | -.120 | -.137 |
| 10質問 | .591 | .661 | -.358 | -.011 | .291 |
| 11私語 | .692 | -.212 | .117 | .655 | .184 |
| 12シラバス | .389 | .469 | .071 | .409 | -.675 |
| 13予習・復習 | .545 | .609 | .567 | -.058 | .086 |
| | | | | | |
| 説明変数 | 成分1 | 成分2 | 成分3 | 成分4 | 成分5 |
| 1内容理解 | .920 | .230 | .076 | .066 | .107 |
| 2興味関心 | .902 | .317 | -.086 | -.105 | -.107 |
| 3目的明確さ | .893 | -.100 | .082 | -.084 | .186 |
| 4教員熱意 | .818 | -.382 | -.022 | .269 | .138 |
| 5話し方 | .741 | -.168 | -.413 | -.130 | -.036 |
| 6学習内容量 | .744 | .037 | -.329 | .377 | -.260 |
| 7教材工夫 | .571 | .138 | .241 | .180 | -.197 |
| 8授業名一致 | .772 | -.409 | .215 | -.077 | -.398 |

5. 結果

分析は、正準相関分析の相関が高く、有意な成分を見る。次に構造係数（相関係数）が高いものを、標準化正準係数の正負を考慮して、取り上げる。この時、成分2以下も考慮

しなければならないときもある。主成分分析と同様である。今回は「教員の授業評価」と「学生の自己評価」は、正準相関の成分1から非常に強い相関(0.717)が見られる。この時の成分1の標準化正準係数と構造係数から、「学生の自己評価」は「9 課題取り組み」が一番大きな影響があり、次に「11 私語」「10 質問」である。弱い相関の「12 シラバス」が負の影響を与えている。「教員の授業評価」は多くの項目が強い影響を与えているが、「7 教材工夫」が負の影響がある。

同様に、2 学年前期、3 学年前期、4 学年の前期の結果を載せる。

2 学年 前期

1.各目的変数に対する重回帰分析の標準偏回帰係数

| 変数名 | 9課題取り組み | 10質問 | 11私語 | 12シラバス | 13予習・復習 | VIF |
|--|---------|---------|---------|----------|---------|-------|
| 1内容理解 | .254 ** | .160 * | -.027 | .148 * | .195 ** | 4.256 |
| 2興味関心 | .151 ** | .199 ** | .009 | .118 + | .105 + | 3.761 |
| 3目的明確さ | .045 | -.055 | .121 | -.220 ** | -.021 | 5.503 |
| 4教員熱意 | .229 ** | .169 ** | .190 ** | -.114 * | .028 | 2.938 |
| 5話し方 | -.115 * | -.079 | -.032 | .109 + | -.057 | 3.900 |
| 6学習内容量 | .088 + | .122 * | .127 * | .183 ** | .075 | 3.213 |
| 7教材工夫 | -.081 * | -.002 | -.007 | .102 * | .022 | 2.346 |
| 8授業名一致 | .148 ** | .007 | -.055 | -.009 | .076 | 3.365 |
| R^2 | .431 ** | .220 ** | .095 ** | .106 ** | .146 ** | |
| ** $p < .01$, * $p < .05$, + $p < .10$ | | | | | | |

2.正準相関分析

| | 正準相関 | 尤度 | χ^2 値 | 自由度 | p 値 |
|-----|------|-------|------------|-----|------|
| 成分1 | .683 | 0.485 | 600.602 | 40 | .000 |
| 成分2 | .247 | 0.909 | 79.119 | 28 | .000 |
| 成分3 | .159 | 0.968 | 26.889 | 18 | .081 |
| 成分4 | .072 | 0.993 | 5.679 | 10 | .841 |
| 成分5 | .041 | 0.998 | 1.375 | 4 | .848 |

3.標準化正準係数と構造係数

| 目的変数 | 成分1 | 成分2 | 成分3 | 成分4 | 成分5 |
|---------|-------|--------|--------|--------|--------|
| 9課題取り組み | .786 | -.343 | .457 | .291 | -.716 |
| 10質問 | .235 | .163 | -.519 | -1.090 | .177 |
| 11私語 | .052 | .144 | -.951 | .452 | .224 |
| 12シラバス | -.080 | 1.177 | .124 | .219 | -.381 |
| 13予習・復習 | .169 | -.461 | .476 | .353 | 1.113 |
| 説明変数 | 成分1 | 成分2 | 成分3 | 成分4 | 成分5 |
| 1内容理解 | .376 | .080 | 1.065 | -.153 | .026 |
| 2興味関心 | .256 | .294 | .140 | -1.463 | .025 |
| 3目的明確さ | .063 | -1.039 | -.651 | .995 | 1.139 |
| 4教員熱意 | .357 | -.692 | -1.034 | -.644 | -.403 |
| 5話し方 | -.189 | .718 | .030 | .582 | -1.091 |
| 6学習内容量 | .149 | .766 | -.536 | .235 | .034 |
| 7教材工夫 | -.102 | .553 | -.043 | .080 | 1.030 |
| 8授業名一致 | .188 | -.419 | .950 | .489 | -.715 |

| 目的変数 | 成分1 | 成分2 | 成分3 | 成分4 | 成分5 |
|---------|------|-------|-------|-------|-------|
| 9課題取り組み | .961 | -.041 | .057 | .136 | -.230 |
| 10質問 | .675 | .263 | -.153 | -.616 | .267 |
| 11私語 | .412 | .062 | -.759 | .482 | .135 |
| 12シラバス | .350 | .880 | .247 | .117 | .169 |
| 13予習・復習 | .547 | .221 | .299 | .129 | .739 |
| 説明変数 | 成分1 | 成分2 | 成分3 | 成分4 | 成分5 |
| 1内容理解 | .916 | .146 | .224 | .042 | .041 |
| 2興味関心 | .894 | .152 | .078 | -.233 | .103 |
| 3目的明確さ | .897 | -.088 | -.069 | .281 | .199 |
| 4教員熱意 | .858 | -.066 | -.383 | -.015 | -.160 |
| 5話し方 | .771 | .362 | -.126 | .257 | -.257 |
| 6学習内容量 | .805 | .395 | -.216 | .261 | .023 |
| 7教材工夫 | .679 | .372 | -.065 | .166 | .368 |
| 8授業名一致 | .849 | -.090 | .206 | .309 | -.062 |

3 学年 前期

1.各目的変数に対する重回帰分析の標準偏回帰係数

| 変数名 | 9課題取り組み | 10質問 | 11私語 | 12シラバス | 13予習・復習 | VIF |
|--|---------|---------|---------|----------|---------|-------|
| 1内容理解 | .250 ** | .263 ** | .128 * | .161 ** | .331 ** | 3.063 |
| 2興味関心 | .185 ** | .153 ** | .088 + | .195 ** | .115 * | 2.927 |
| 3目的明確さ | -.010 | -.051 | -.006 | .028 | .004 | 3.623 |
| 4教員熱意 | .105 ** | .022 | .082 * | -.133 ** | -.011 | 2.098 |
| 5話し方 | .123 ** | .009 | .223 ** | .022 | .054 | 2.645 |
| 6学習内容量 | -.039 | -.028 | -.081 + | -.078 | -.101 * | 2.616 |
| 7教材工夫 | .032 | .074 + | -.027 | .087 * | .041 | 2.009 |
| 8授業名一致 | .134 ** | -.059 | .066 | -.025 | -.006 | 2.366 |
| R^2 | .433 ** | .133 ** | .173 ** | .086 ** | .171 ** | |
| ** $p < .01$, * $p < .05$, + $p < .10$ | | | | | | |

2.正準相関分析

| | 正準相関 | 尤度 | χ^2 値 | 自由度 | p値 |
|-----|------|-------|------------|-----|------|
| 成分1 | .683 | 0.485 | 600.602 | 40 | .000 |
| 成分2 | .247 | 0.909 | 79.119 | 28 | .000 |
| 成分3 | .159 | 0.968 | 26.889 | 18 | .081 |
| 成分4 | .072 | 0.993 | 5.679 | 10 | .841 |
| 成分5 | .041 | 0.998 | 1.375 | 4 | .848 |

3.標準化正準係数と構造係数

| 目的変数 | 成分1 | 成分2 | 成分3 | 成分4 | 成分5 | 目的変数 | 成分1 | 成分2 | 成分3 | 成分4 | 成分5 |
|---------|-------|-------|--------|--------|-------|---------|------|-------|-------|-------|-------|
| 9課題取り組み | .881 | -.145 | .595 | .621 | -.311 | 9課題取り組み | .981 | -.097 | .144 | .077 | .038 |
| 10質問 | .031 | .355 | -.520 | .550 | .981 | 10質問 | .512 | .488 | -.418 | .071 | .566 |
| 11私語 | .014 | -.723 | -.267 | -.850 | .522 | 11私語 | .601 | -.341 | -.150 | -.606 | .365 |
| 12シラバス | -.030 | .661 | .883 | -.516 | .173 | 12シラバス | .366 | .675 | .286 | -.537 | .197 |
| 13予習・復習 | .208 | .260 | -.816 | -.324 | -.975 | 13予習・復習 | .589 | .460 | -.496 | -.373 | -.238 |
| 説明変数 | 成分1 | 成分2 | 成分3 | 成分4 | 成分5 | 説明変数 | 成分1 | 成分2 | 成分3 | 成分4 | 成分5 |
| 1内容理解 | .438 | .734 | -1.278 | .003 | -.620 | 1内容理解 | .920 | .222 | -.238 | .018 | -.144 |
| 2興味関心 | .279 | .573 | .723 | -.128 | .796 | 2興味関心 | .883 | .202 | .227 | -.007 | .210 |
| 3目的明確さ | -.015 | .033 | .363 | -.413 | -.649 | 3目的明確さ | .834 | -.098 | .174 | -.062 | -.192 |
| 4教員熱意 | .143 | -.736 | -.672 | .734 | .251 | 4教員熱意 | .747 | -.442 | -.176 | .301 | .136 |
| 5話し方 | .183 | -.687 | -.132 | -1.256 | .497 | 5話し方 | .795 | -.334 | .018 | -.319 | .271 |
| 6学習内容量 | -.083 | -.108 | .224 | .935 | .370 | 6学習内容量 | .725 | -.111 | .172 | .316 | .182 |
| 7教材工夫 | .054 | .509 | .264 | .231 | .307 | 7教材工夫 | .680 | .068 | .253 | .191 | .227 |
| 8授業名一致 | .174 | -.493 | .647 | .090 | -.842 | 8授業名一致 | .772 | -.249 | .382 | .138 | -.371 |

4 学年 前期

1.各目的変数に対する重回帰分析の標準偏回帰係数

| 変数名 | 9課題取り組み | 10質問 | 11私語 | 12シラバス | 13予習・復習 | VIF |
|--------|--|---------|---------|---------|---------|-------|
| 1内容理解 | .302 ** | .137 + | .226 ** | -.067 | -.040 | 3.967 |
| 2興味関心 | .180 ** | .388 ** | .282 ** | .239 ** | .305 ** | 3.796 |
| 3目的明確さ | .010 | -.090 | -.096 | -.039 | .073 | 3.795 |
| 4教員熱意 | .097 * | .014 | .111 * | -.018 | -.052 | 1.902 |
| 5話し方 | .041 | -.028 | -.083 | .091 | .138 + | 3.298 |
| 6学習内容量 | -.033 | .000 | -.066 | -.039 | -.037 | 3.443 |
| 7教材工夫 | .082 + | -.001 | .021 | .100 | .022 | 2.107 |
| 8授業名一致 | .182 ** | -.090 | .038 | .007 | .019 | 2.309 |
| R^2 | .538 ** | .142 ** | .175 ** | .071 ** | .167 ** | |
| | ** $p < .01$, * $p < .05$, + $p < .10$ | | | | | |

2.正準相関分析

| | 正準相関 | 尤度 | χ^2 値 | 自由度 | p 値 |
|-----|------|-------|------------|-----|-------|
| 成分1 | .746 | 0.392 | 473.573 | 40 | .000 |
| 成分2 | .273 | 0.884 | 62.459 | 28 | .000 |
| 成分3 | .182 | 0.955 | 23.226 | 18 | .182 |
| 成分4 | .092 | 0.988 | 6.107 | 10 | .806 |
| 成分5 | .059 | 0.996 | 1.776 | 4 | .777 |

3.標準化正準係数と構造係数

| 目的変数 | 成分1 | 成分2 | 成分3 | 成分4 | 成分5 | 目的変数 | 成分1 | 成分2 | 成分3 | 成分4 | 成分5 |
|---------|-------|--------|--------|--------|-------|---------|------|-------|-------|-------|-------|
| 9課題取り組み | 1.010 | .573 | -.457 | .087 | .417 | 9課題取り組み | .982 | -.073 | -.152 | -.079 | -.030 |
| 10質問 | -.010 | -.925 | .034 | .382 | .746 | 10質問 | .420 | -.716 | .393 | .132 | .372 |
| 11私語 | -.150 | -.752 | -.209 | -.429 | -.905 | 11私語 | .516 | -.573 | -.124 | -.336 | -.527 |
| 12シラバス | .006 | .210 | .401 | -1.024 | .336 | 12シラバス | .309 | -.094 | .622 | -.683 | .208 |
| 13予習・復習 | .172 | .289 | .818 | .570 | -.703 | 13予習・復習 | .511 | -.111 | .784 | .199 | -.269 |
| | | | | | | | | | | | |
| 説明変数 | 成分1 | 成分2 | 成分3 | 成分4 | 成分5 | 説明変数 | 成分1 | 成分2 | 成分3 | 成分4 | 成分5 |
| 1内容理解 | .352 | -.544 | -1.314 | .298 | .503 | 1内容理解 | .914 | -.178 | -.173 | .211 | .172 |
| 2興味関心 | .254 | -1.204 | 1.195 | -.309 | -.426 | 2興味関心 | .907 | -.303 | .263 | .013 | -.074 |
| 3目的明確さ | .051 | .635 | .309 | .973 | -.692 | 3目的明確さ | .866 | .188 | .108 | .249 | -.179 |
| 4教員熱意 | .097 | -.217 | -.638 | -.483 | -.310 | 4教員熱意 | .706 | .031 | -.207 | -.240 | -.173 |
| 5話し方 | .105 | .623 | .805 | .154 | .077 | 5話し方 | .807 | .275 | .266 | .081 | .221 |
| 6学習内容量 | -.040 | .043 | -.096 | .479 | .992 | 6学習内容量 | .801 | .163 | .001 | .199 | .394 |
| 7教材工夫 | .113 | .219 | .090 | -.994 | .543 | 7教材工夫 | .736 | .222 | .166 | -.455 | .284 |
| 8授業名一致 | .244 | .606 | -.415 | -.331 | -.627 | 8授業名一致 | .816 | .327 | -.155 | -.066 | -.226 |

(11) 参考 前後期のベイジアンネットワーク

参考として、評価を5段階評価値として見た、前後期のベイジアンネットワークの図を載せる。矢印の先の方が矢印の根元から影響を受けている、と見る。一方向の因果関係を条件付き確率で表現している。

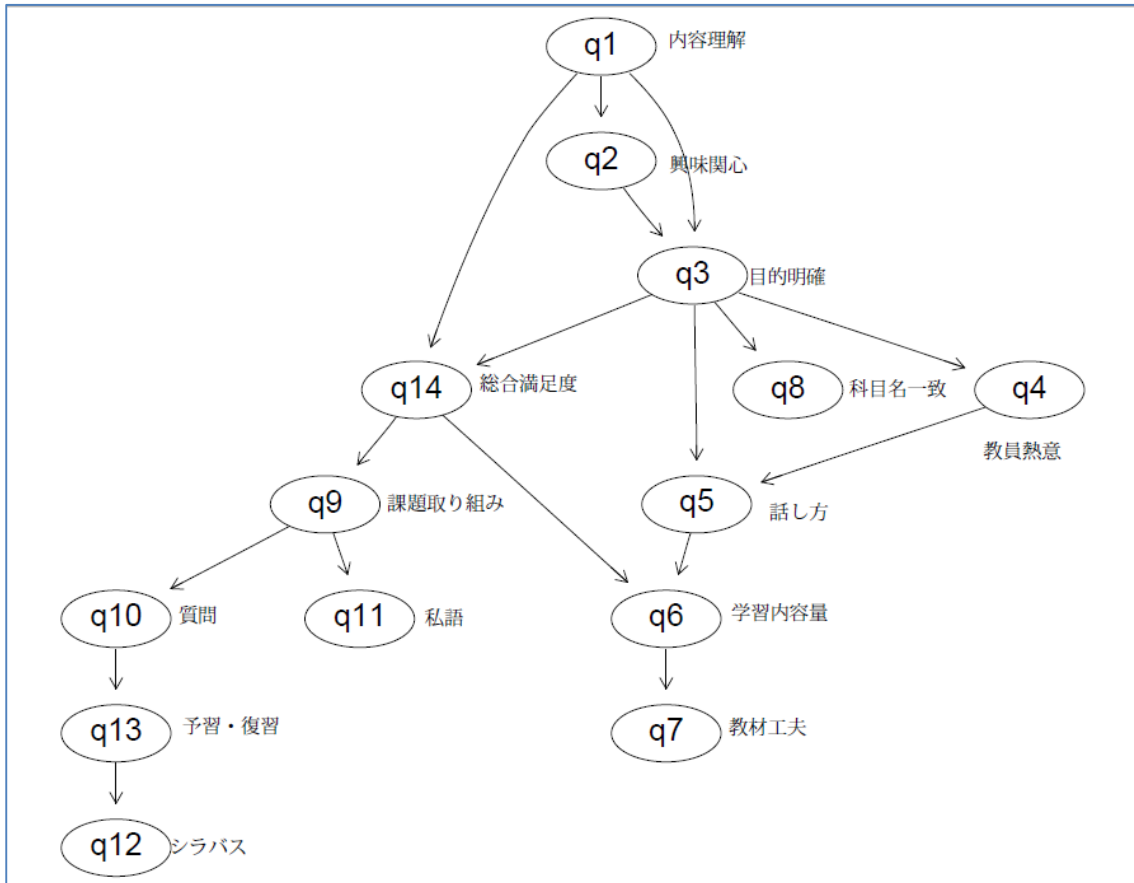


図 31 前期ベイジアンネットワーク

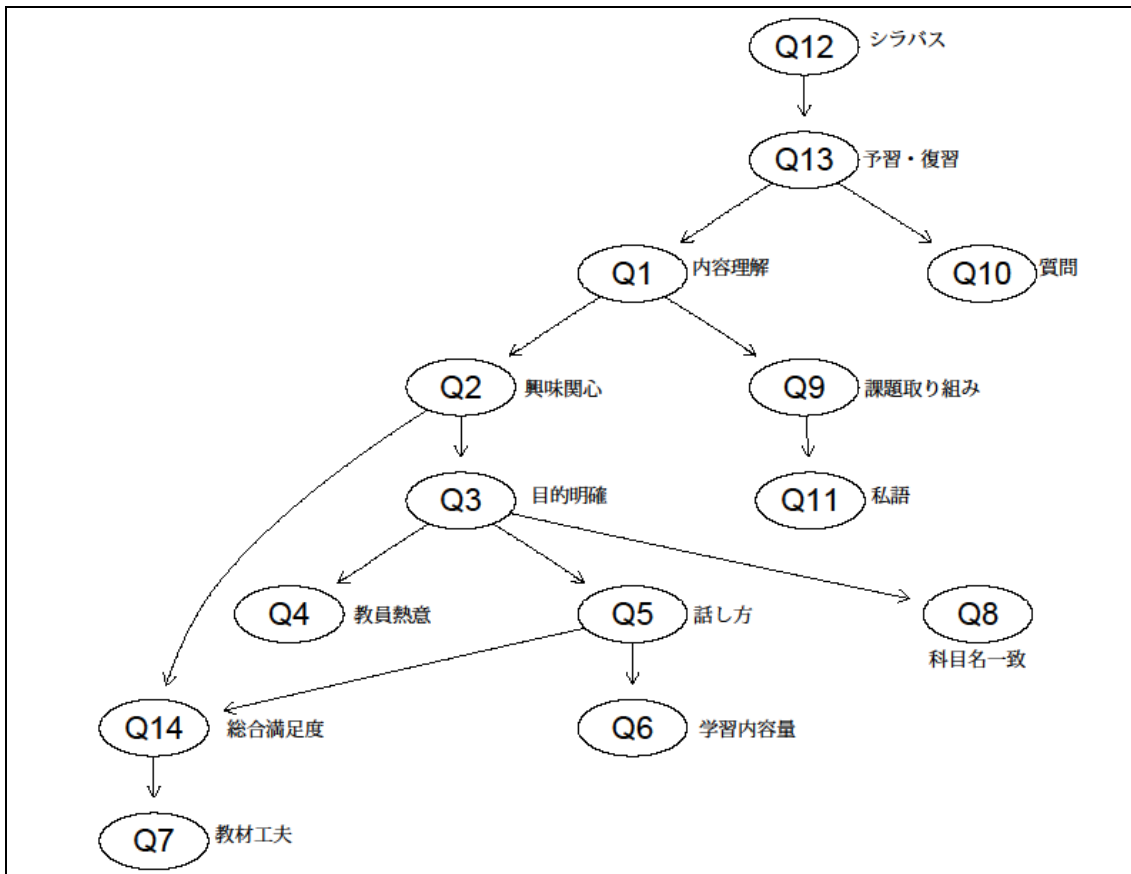


図 32 後期ベイジアンネットワーク

(12) まとめ

本調査は、学生からのアンケートは **WEB** からの入力であり、初めての試みである。学生も教員も慣れないこともあり、回収率は今までと比べ低くなった。授業時間内に学生に入力させている授業は回収率が高くなっている。また、何度も入力を促すことで回収率も上がるようである。回収後の作業は非常に迅速にできるようになった。実施にあたり問題も起きているので、さらに改善をしているところである。

因子分析を行うと、項目 1～8 のグループと項目 9～13 の 2 つのグループに分かれ、項目の内容から、項目 1～8 は「学生から見た教員の授業に対する評価」、項目 9～13 は「学生自身の自己評価」の 2 つと考えられる。項目のグループ分けは妥当性があると云える。これに基づいてまとめる。

全体の傾向から、教員評価に対しては、授業名と内容が一致し、目的も明確で、教材等も工夫され、興味関心がわき、授業内容も理解でき、教員の熱意を感じる授業である。学生自身の評価は、シラバスのチェック、予習・復習はせずに授業に臨んでいるが、授業態度は、私語もないが質問もなく、一生懸命に課題に取り組んでいる。そして、総合的に満足している、となる。

分析の詳細を見てみる。

全体の平均値は、項目 1～8、項目 9、11、項目 14 は 4 以上であり、評価が高いが、項目「10 授業への質問、12 シラバスのチェック、13 予習・復習」が 3.5 前後である。どの項目も前期より後期の評価が高くなっている。「13 予習・復習」は平成 19 年度から過去 6 回の調査の中で一番高い評価になっている。しかし、「14 総合満足度」は今までより、少し下がっている。

重回帰分析から「14 総合満足度」に影響する項目は、健康栄養学科は、共通項目として前期は「2 興味関心、5 話し方、7 教材の工夫、13 予習・復習」が、後期は「2 興味関心、3 目的明確、7 教材の工夫」が見られ、児童学科は、前期は「1 内容理解、2 興味関心、6 学習内容量」、後期は「1 内容理解」が見られる。これらが全体的に「14 総合満足度」に影響を与える項目と思われる。学科、学年、前後期において「14 総合満足度」に影響を与える項目と影響の度合いが違っている。

科目構成の割合は、前期と後期は違っており、前期は講義科目が多く、後期は演習・実習科目が多くなっている。さらに、1 年次に講義科目が集中し、それ以降の年次にはほとんどない。これらのことが前期と後期の評価の違いに現れてくる理由の一つと考えられる。

学生自身の評価の前後期の相関係数表から「9 課題の取り組み」と「11 私語などしない」、「13 予習・復習」と「12 シラバスのチェック」の相関が高く、同時に重回帰分析から「9 課題の取り組み」と「11 私語などしない」、「授業への質問」は「14 総合満足度」に負の影響を与えている。これは、一生懸命課題に取り組むが、私語もなく質問もしない状況であるが、学生はそのような状況に満足はしていない、と思われる。

重回帰分析から、4 年になるにしたがって総合満足度に影響を与える項目が変化してい

るが、「2 興味関心」がほぼ全てに共通している。学生はマンネリ化した授業ではなく、1 回 1 回興味関心がわく授業を求めている。それに対し、相関係数表からは、各学科、前後期とも「2 興味関心」と「14 総合満足度」の正の相関係数が高いことから、教員は学生が興味関心を持ち続ける授業を行っていることが分かる。

「3 授業の目的明確さ」について、健康栄養学科は、後期は全学年明確になるが、児童学科は、前期は 1, 3 年が明確であるが、後期は 2, 4 年が明確になる。前期と後期の科目の種類の違いが出ているのだろうか。

多変量回帰分析（正準相関分析）は前期だけとベイジアンネットワークを参考として載せてある。教員と学生の関係や、設問間の因果関係を推測するのに有効と思われる。

これらのことから、学生に対して、1 年時に大学生としての目標、勉学についてのスキル育成、そして学年進行における具体的な目標の設定、必要に応じてリメディアル教育（補修教育）、リカレント教育（学びなおし教育）が必要と思われる。授業について、学生は小学校から高校までアクティブラーニングによる話し合い、質問、批判的思考、インターネットによる検索、発表等の授業が行われており、積極的に発言することが推奨される教育を受けてきている。デジタルネイティブな学生にインターネットを利用した教育、大学の授業方法の転換等、高大接続が進んでいる今、何かが変わる、何かに向かっていることを感じさせる教育が求められていると思われる。

3. 付録

学生による「授業改善」のための調査(質問項目)

「授業改善」のための調査実施について(前期・後期)

Web による「授業改善」のための調査実施のお願い

学生による授業改善のための調査 集計結果表（科目別）

学生による授業改善のための調査

*必須

授業に対する評価

1. 授業の内容はよく理解できた *

| | 1 | 2 | 3 | 4 | 5 | |
|-----------|-----------------------|-----------------------|-----------------------|-----------------------|-----------------------|---------|
| 全くあてはまらない | <input type="radio"/> | <input type="radio"/> | <input type="radio"/> | <input type="radio"/> | <input type="radio"/> | よくあてはまる |

2. 授業の内容に興味・関心が持てた *

| | 1 | 2 | 3 | 4 | 5 | |
|-----------|-----------------------|-----------------------|-----------------------|-----------------------|-----------------------|---------|
| 全くあてはまらない | <input type="radio"/> | <input type="radio"/> | <input type="radio"/> | <input type="radio"/> | <input type="radio"/> | よくあてはまる |

3. この授業の目標、目的は明確であった *

| | 1 | 2 | 3 | 4 | 5 | |
|-----------|-----------------------|-----------------------|-----------------------|-----------------------|-----------------------|---------|
| 全くあてはまらない | <input type="radio"/> | <input type="radio"/> | <input type="radio"/> | <input type="radio"/> | <input type="radio"/> | よくあてはまる |

4. この授業において、教員の熱意が感じられた *

| | 1 | 2 | 3 | 4 | 5 | |
|-----------|-----------------------|-----------------------|-----------------------|-----------------------|-----------------------|---------|
| 全くあてはまらない | <input type="radio"/> | <input type="radio"/> | <input type="radio"/> | <input type="radio"/> | <input type="radio"/> | よくあてはまる |

5. 話し方は明瞭でかつ適切な速さであった *

| | 1 | 2 | 3 | 4 | 5 | |
|-----------|-----------------------|-----------------------|-----------------------|-----------------------|-----------------------|---------|
| 全くあてはまらない | <input type="radio"/> | <input type="radio"/> | <input type="radio"/> | <input type="radio"/> | <input type="radio"/> | よくあてはまる |

6. この授業の学習内容の量は適切であった *

| | 1 | 2 | 3 | 4 | 5 | |
|-----------|-----------------------|-----------------------|-----------------------|-----------------------|-----------------------|---------|
| 全くあてはまらない | <input type="radio"/> | <input type="radio"/> | <input type="radio"/> | <input type="radio"/> | <input type="radio"/> | よくあてはまる |

7. この授業は教材（教科書、資料配布、ビデオ資料など）が工夫されていた *

| | 1 | 2 | 3 | 4 | 5 | |
|-----------|-----------------------|-----------------------|-----------------------|-----------------------|-----------------------|---------|
| 全くあてはまらない | <input type="radio"/> | <input type="radio"/> | <input type="radio"/> | <input type="radio"/> | <input type="radio"/> | よくあてはまる |

8. 授業科目名と授業内容が一致していた *

| | 1 | 2 | 3 | 4 | 5 | |
|-----------|-----------------------|-----------------------|-----------------------|-----------------------|-----------------------|---------|
| 全くあてはまらない | <input type="radio"/> | <input type="radio"/> | <input type="radio"/> | <input type="radio"/> | <input type="radio"/> | よくあてはまる |

自分の授業取り組みについての評価

9. 授業中まじめに説明を聞き課題に取り組んだ *

| | 1 | 2 | 3 | 4 | 5 | |
|-----------|-----------------------|-----------------------|-----------------------|-----------------------|-----------------------|---------|
| 全くあてはまらない | <input type="radio"/> | <input type="radio"/> | <input type="radio"/> | <input type="radio"/> | <input type="radio"/> | よくあてはまる |

10. この授業で質問等を積極的にした *

| | 1 | 2 | 3 | 4 | 5 | |
|-----------|-----------------------|-----------------------|-----------------------|-----------------------|-----------------------|---------|
| 全くあてはまらない | <input type="radio"/> | <input type="radio"/> | <input type="radio"/> | <input type="radio"/> | <input type="radio"/> | よくあてはまる |

11. 授業とは関係のない行為（私語や携帯電話・スマートフォン等の使用など）をしなかった *

| | 1 | 2 | 3 | 4 | 5 | |
|-----------|-----------------------|-----------------------|-----------------------|-----------------------|-----------------------|---------|
| 全くあてはまらない | <input type="radio"/> | <input type="radio"/> | <input type="radio"/> | <input type="radio"/> | <input type="radio"/> | よくあてはまる |

12. この授業のシラバスをよくチェックした *

| | 1 | 2 | 3 | 4 | 5 | |
|-----------|-----------------------|-----------------------|-----------------------|-----------------------|-----------------------|---------|
| 全くあてはまらない | <input type="radio"/> | <input type="radio"/> | <input type="radio"/> | <input type="radio"/> | <input type="radio"/> | よくあてはまる |

13. この授業のために予習・復習をした *

| | 1 | 2 | 3 | 4 | 5 | |
|-----------|-----------------------|-----------------------|-----------------------|-----------------------|-----------------------|---------|
| 全くあてはまらない | <input type="radio"/> | <input type="radio"/> | <input type="radio"/> | <input type="radio"/> | <input type="radio"/> | よくあてはまる |

総合評価

14. 総合的に判断してこの授業に満足した *

| | 1 | 2 | 3 | 4 | 5 | |
|-----------|-----------------------|-----------------------|-----------------------|-----------------------|-----------------------|---------|
| 全くあてはまらない | <input type="radio"/> | <input type="radio"/> | <input type="radio"/> | <input type="radio"/> | <input type="radio"/> | よくあてはまる |

自由記述

この授業の良かった点、改善してほしい点、その他、調査について気づいたことを入力してください

回答を入力

2017(H29)年度 前期 「授業改善」のための調査の実施について

2017(H29)年度前期に履修しているすべての科目について、Web上の専用入力フォームにアクセスし、「授業改善のための調査」に回答をお願いします。入力にはパソコン、スマートフォン、タブレット端末等から可能です。通信費用が気になる場合は、コンピュータ実習室のパソコンをご利用ください。

この調査は、今後の授業をより良くする目的として実施するもので、それ以外の目的には一切使用いたしません。集計にあたっては、回答者の匿名性に配慮します。授業改善のために役立つ率直な意見をご記入ください。

回答用URL: <http://www.tojo.ac.jp/fd/2017a.html>

※すべて英字の小文字、ブラウザのURL入力欄に入力後、エンターキーを押す

または、QRコード読み取りアプリにて、右のQRコードを読み込んでください。

コンピュータ室から回答する場合は、共有フォルダ内「_2017前期授業改善のための調査」からも可能です。



回答期間：7月3日(月)～7月31日(月)まで (集中講義、共通授業については、講義終了後1週間以内)

回答科目：2017(H29)年度 前期に履修登録している全科目(ただし学外実習、卒業論文を除く)

※回答確認欄を利用し、未回答科目がないようにお願いします。

項目について：① 下記の表にある、科目番号、科目名、教員番号、教員名を入力してください。

② 未入力項目があると送信できません。(自由記述を除く)

③ 1科目につき、1人1回ずつ回答してください。誤って送信してしまった場合は、学務課までお願いします。

④ 学籍番号はアンケートの信頼性を高めるために使用するのみで、教員には伝わりません。成績評価にも一切影響しませんので、安心して率直にお答えください。

なお、調査に回答していない場合は、学務課より連絡することがあります。

＜家政学科・健康栄養学科＞ ※児童学科は裏面

| 履修クラス | 科目番号 | 科目名 | 担当教員番号 | 担当教員名 | 回答確認欄 | 履修クラス | 科目番号 | 科目名 | 担当教員番号 | 担当教員名 | 回答確認欄 | | |
|-------|------|-----------------|--------------------|--------|-------|-------|--------------------------------|------------------|---------|----------|-------|--------|--|
| 1N | 3101 | 食生活と倫理 | 305 | 清水 明 | | 2N | 3123 | プレゼンテーション論 | 132 | 友田・奈良 | | | |
| | 3102 | 生活と文学 | 106 | 佐々木 隆 | | | 3134 | 科学のための英語 | 130 | 杉本 久美子 | | | |
| | 3104 | 食と歴史 | 145 | 石戸谷 繁 | | | 3135 | 時事英語A | 133 | 保村 和良 | | | |
| | 3105 | 共通授業(8月) | 147 | 小野 昇平 | | | 3304 | 地域健康支援実習(9月集中講義) | 368 | 金田 直子 | | | |
| | 3111 | 生活の中の化学A | 363 | 長南 幸安 | | | 3305 | 健康科学実習 | 140 | 前田 朝美 | | | |
| | 3113 | 生活の中の物理学 | 112 | 比内 馨 | | | 3310 | 栄養生理学 | 138 | 土谷 庸 | | | |
| | 3114 | 生活の中の統計学 | 126 | 高橋 信彦 | | | 3311 | 基礎免疫学 | 140 | 加地 隆 | | | |
| | 3115 | 生命科学 | 132 | 友田 志郎 | | | 3314 | 生化学実験 | 138 | 土谷 庸 | | | |
| | 3121 | 情報基礎 | 123 | 奈良 拓哉 | | | 3317 | 食品学 | 111 | 富田 雅弘 | | | |
| | 3131 | 英語 | 130 | 杉本 久美子 | | | 3324 | 調理学実習 | 122 | 今村 麻里子 | | | |
| | 3132 | 生活の英語A | 133 | 保村 和良 | | | 3326 | 基礎栄養学実験 | 143 | 加藤 秀夫 | | | |
| | 3151 | 健康スポーツ実習 | 230 | 神 和人 | | | 3328 | 世代別栄養学(8月集中講義) | 367 | 市川 知美 | | | |
| | 3302 | 社会福祉論 | 362 | 齋藤 史彦 | | | 3345 | 給食経営管理論 | 156 | 妹尾 良子 | | | |
| | 3309 | 栄養生化学(9月集中講義) | 365 | 中村 亜紀 | | | 3421 | 家族関係論 | 205 | 工藤 のぶ | | | |
| | 3320 | 調理学(8月集中講義) | 358 | 石見 百江 | | | 3435 | 被服材料学 | 353 | 安川 あけみ | | | |
| | 3325 | 基礎栄養学 | 143 | 加藤 秀夫 | | | 3451 | 住居学 | 325 | 七戸 英之 | | | |
| | 3333 | 健康教育論 | 140 | 前田 朝美 | | | 3463 | 育児学(1) | 153 | 福士 章子 | | | |
| | 3413 | 食品機能学 | 111 | 富田 雅弘 | | | 3501 | 教職の理解 | 101 | 小澤・石戸谷他 | | | |
| | 3423 | 家政学原論(1) | 106 | 佐々木 隆 | | | 3502 | 教育原理 | 139 | 齋藤 雅俊 | | | |
| | 3431 | 被服学 | 116 | 葛西 美樹 | | | 3503 | 教育心理学 | 137 | 小林 琢哉 | | | |
| | 3440 | アパレルCAD実習(1) | 141 | 工藤 寧子 | | | 3506 | 家庭科教育法1 | 378 | 林 孝子 | | | |
| | 3601 | 華道 | 330 | 斎藤 久美子 | | | ※健康・食生活論(9月集中講義)は後期の調査対象となります。 | | | | | | |
| | 3602 | 茶道 | 372 | 神山 生子 | | | | | | | | | |
| | 3N | 3313 | 解剖生理学実験 | 138 | 土谷 庸 | | | 4L | 1111 | 自然科学概論 | 112 | 比内 馨 | |
| | | 3319 | 食品科学 | 359 | 加藤 陽治 | | | | 1202 | 家庭管理学概論 | 141 | 工藤 寧子 | |
| | | 3329 | スポーツ・運動栄養学(8月集中講義) | 365 | 中村 亜紀 | | | | 1203 | 情報と生活 | 210 | 崎野 三太郎 | |
| 3332 | | 食行動論 | 140 | 前田 朝美 | | 1205 | 児童学実習 | | 211 | 島内 智秋 | | | |
| 3337 | | 臨床栄養管理学 | 151 | 西田・三上他 | | 1216 | 卒業論文 | | | 調査を実施しない | | | |
| 3338 | | 臨床栄養生化学 | 151 | 西田 由香 | | 1219 | 家族関係論 | | 205 | 工藤 のぶ | | | |
| 3340 | | 臨床科学実験 | 151 | 西田 由香 | | 1225 | 育児学(1) | | 153 | 福士 章子 | | | |
| 3341 | | 臨床福祉栄養学実習 | 380 | 三上 恵理 | | 1228 | 家庭電気・機械 | | 112 | 比内 馨 | | | |
| 3343 | | 地域健康栄養学(9月集中講義) | 158 | 松本 節子 | | 1238 | 被服構成実習Ⅰ③ | | 141 | 工藤 寧子 | | | |
| 3347 | | 給食経営管理実習 | 156 | 妹尾 良子 | | 1240 | 被服構成実習Ⅱ② | | 116 | 葛西 美樹 | | | |
| 3415 | | 学校栄養教育論 | 122 | 今村・前田 | | 1249 | 調理学実習③ | | 129 | 膳岡 みどり | | | |
| 3425 | | 家庭管理学概論 | 141 | 工藤 寧子 | | 1274 | 病理学 | | 149 | 加地 隆 | | | |
| 3433 | | 被服平面構成実習 | 116 | 葛西 美樹 | | 1282 | 臨床栄養学各論 | | 151 | 西田 由香 | | | |
| 3471 | | 家庭電気・機械 | 112 | 比内 馨 | | 1308 | 特別活動の研究 | | 148 | 花田 裕 | | | |
| 3508 | | 家庭科教育法Ⅱ | 355 | 荒城 英子 | | 1312 | 教育実習 | | | 調査を実施しない | | | |
| 3513 | | 生徒指導(進路指導を含む。) | 145 | 石戸谷 繁 | | 1315 | 事前事後指導(米) | | 126・122 | 高橋・今村 | | | |
| 3514 | | 生徒指導 | 145 | 石戸谷 繁 | | | | | | | | | |
| 3515 | | 教育相談 | 109 | 高橋 美美子 | | | | | | | | | |

※ 網掛け部分は卒業必修科目

東北女子大学FD委員会(問合せ先:学務課)

《児童学科》

| 開講クラス | 科目番号 | 科目名 | 担当教員番号 | 担当教員名 | 実務経験年数 | 開講クラス | 科目番号 | 科目名 | 担当教員番号 | 担当教員名 | 実務経験年数 |
|-------|------|---------------------------------|--------|----------|--------|-------|------|--------------------------------|--------|----------|--------|
| 1C | 2101 | 倫理学 | 305 | 清水 明 | | 2C | 2133 | 英語Ⅲ | 130 | 杉本 久美子 | |
| | 2102 | 国文学 | 157 | 船水 周 | | | 2136 | 独語Ⅱ | 112 | 比内 馨 | |
| | 2104 | 法学 | 147 | 小野 昇平 | | | 2138 | 中国語Ⅱ | 223 | 町田 秀子 | |
| | 2105 | 経済学 | 357 | 秋葉 まり子 | | | 2201 | 家政学原論 | 106 | 佐々木 隆 | |
| | 2106 | 歴史学 | 145 | 石戸谷 繁 | | | 2202 | 発達心理学 | 155 | 森川 夏乃 | |
| | 2108 | 共通授業(8月) | 147 | 小野 昇平 | | | 2214 | ICTの基礎(1) | 132 | 友田 志郎 | |
| | 2112 | 化学 | 138 | 土谷 藩 | | | 2301 | 国語(1) | 157 | 船水 周 | |
| | 2113 | 物理学 | 112 | 比内 馨 | | | 2303 | 書道 | 311 | 工藤 昌樹 | |
| | 2116 | 数学 | 210 | 崎野 三太郎 | | | 2307 | 算数B | 126 | 高橋 信道 | |
| | 2121 | 論文文技術(1) | 157 | 船水 周 | | | 2315 | 音楽表現Ⅱ(1)(声楽) | 152 | 諏訪 才子 | |
| | 2123 | 情報機器の操作(1) | 123 | 奈良 拓哉 | | | 2319 | 造形表現Ⅰ(1)(美術) | 334 | 長尾 明義 | |
| | 2131 | 英語Ⅰ | 133 | 保村 和良 | | | 2321 | 造形表現Ⅱ(1)(工芸) | 333 | 笹森 義男 | |
| | 2135 | 独語Ⅰ | 112 | 比内 馨 | | | 2323 | 児童体育理論 | 341 | 大島 義晴 | |
| | 2137 | 中国語Ⅰ | 223 | 町田 秀子 | | | 2324 | 身体表現(1) | 217 | 大島・佐藤 | |
| | 2141 | 体育 | 230 | 神・大島 | | | 2331 | 教職の理解 | 101 | 小澤・石戸谷 他 | |
| | 2207 | 教育原理 | 139 | 齋藤 雅俊 | | | 2347 | 保育内容総論 | 146 | 安川 由貴子 | |
| | 2213 | コンピュータ概論 | 132 | 友田 志郎 | | | 2356 | 保育研究(A) | 376 | 小関 潤子 | |
| | 2218 | 児童文学史(1) | 346 | 藤田 晴央 | | | 2380 | 子どもの保健Ⅰ(1) | 352 | 松尾 泉 | |
| | 2312 | 音楽理論とリアルフェージュ | 121 | 一戸・諏訪 | | | 2385 | 乳児保育(1) | 213 | 松宮 ゆり | |
| | 2313 | 音楽表現Ⅰ(1)(ピアノ) (※担当の教員一人のみ回答) | 121 | 一戸 智之 | | | 2317 | 音楽表現Ⅲ(1)(器楽) (※担当の教員一人のみ回答) | 121 | 一戸 智之 | |
| | | | 336 | 櫻庭 由美 | | | | | 336 | 櫻庭 由美 | |
| | | | 337 | 吉松 恵美 | | | | | 337 | 吉松 恵美 | |
| | | | 361 | 古川 佳子 | | | | | 361 | 古川 佳子 | |
| | | | 231 | 工藤 絵美 | | | | | 231 | 工藤 絵美 | |
| | 2375 | 保育原理 | 146 | 安川 由貴子 | | | 2391 | 保育実習指導Ⅰ | 137 | 保育士課程委員会 | |
| | 2379 | 社会的養護 | 379 | 増田 貴人 | | | | | | | |
| 2401 | 筆道 | 330 | 斎藤 久美子 | | | | | | | | |
| 2402 | 茶道 | 372 | 神山 圭子 | | | | | | | | |
| 3C | 2204 | 保育の心理学(2) | 155 | 森川 夏乃 | | 4C | 2111 | 自然科学概論 | 112 | 比内 馨 | |
| | 2206 | 臨床心理学 | 155 | 森川 夏乃 | | | 2209 | 卒業論文 | | 調査を実施しない | |
| | 2216 | ICT活用法(1) | 123 | 奈良 拓哉 | | | 2222 | 児童教育学演習 | 334 | 長尾 明義 | |
| | 2225 | データ処理入門 | 137 | 小林 琢哉 | | | 2223 | 特別支援教育論 | 364 | 土岐 智 | |
| | 2311 | 生活科総論 | 334 | 長尾 明義 | | | 2335 | 国語科教育法 | 157 | 船水 周 | |
| | 2332 | 教育史 | 139 | 齋藤 雅俊 | | | 2336 | 社会科教育法 | 347 | 本間 信博 | |
| | 2339 | 生活科教育法 | 334 | 長尾 明義 | | | 2337 | 算数科教育法 | 356 | 伊藤 學 | |
| | 2341 | 図画工作科教育法 | 375 | 蝦名 敦子 | | | 2338 | 理科教育法 | 148 | 花田 裕 | |
| | 2342 | 家庭科教育法 | 116 | 葛西・今村・工藤 | | | 2340 | 音楽科教育法 | 121 | 一戸 智之 | |
| | 2344 | 道徳教育の指導法 | 339 | 松田 奈津子 | | | 2343 | 体育科教育法 | 354 | 上野 秀人 | |
| | 2348 | 健康の指導法 | 107 | 河内 見地子 | | | 2345 | 特別活動の研究 | 148 | 花田 裕 | |
| | 2352 | 表現の指導法Ⅰ(1) | 152 | 諏訪 才子 | | | 2358 | 生徒指導 | 145 | 石戸谷 繁 | |
| | 2354 | 表現の指導法Ⅲ(1) | 374 | 岩井 康頼 | | | 2359 | 教育相談 | 340 | 森川・平井 | |
| | 2365 | 教育実習(幼) | | 調査を実施しない | | | 2361 | 教育実習(小) | | 調査を実施しない | |
| | 2366 | 事前事後指導(幼) | 107 | 教職課程委員会 | | | 2362 | 事前事後指導(小) | 334 | 長尾・杉本 | |
| | 2382 | 子どもの保健Ⅱ | 153 | 福土 章子 | | | 2363 | 学校教育体験実習Ⅰ(小) | | 調査を実施しない | |
| | 2383 | 子どもの食と栄養 | 129 | 諸岡 みどり | | | 2373 | 児童家庭福祉(1) | 147 | 小野 昇平 | |
| | 2387 | 障害児保育 | 364 | 土岐 智 | | | 2389 | 保育相談支援 | 146 | 安川 由貴子 | |
| | 2390 | 言語表現 | 349 | 小田 光子 | | | | | | | |
| | 2394 | 保育実習指導Ⅱ | 137 | 保育士課程委員会 | | | | | | | |


※ 網掛部分は卒業必修科目

2017年度 後期 「授業改善」のための調査の実施について

2017(H29)年度後期に履修しているすべての科目について、Web上の専用入力フォームにアクセスし、「授業改善のための調査」に回答をお願いします。入力はパソコン、スマートフォン、タブレット端末等から可能です。学内のWi-Fiも利用できます。(Wi-Fiの詳細は裏面)
この調査は、今後の授業をより良くする目的として実施するもので、それ以外の目的には一切使用いたしません。集計にあたっては、回答者の匿名性に配慮します。授業改善のために役立つ率直な意見をご記入ください。

回答URL: <http://www.tojo.ac.jp/fd/2017b.html> (全科目で使用しますので、ブックマーク等に登録してください)

または、QRコード読み取りアプリにて、右のQRコードを読み込んでください。
コンピュータ室から回答する場合は、共有フォルダ内「_2017後期授業改善のための調査」からも可能です。



回答期間: 原則として授業内で回答時間が指示されます。(この用紙は全科目で使用しますので無くさないように保管してください)
最終週の授業でも回答指示がなかった場合、各自で2月2日(金)までに回答してください。(集中講義は、講義終了後1週間以内)
(20・30は2月16日(金)まで)

回答科目: 2017年度 後期に履修登録している全科目(ただし学外実習、卒業論文を除く)
※回答確認権を利用し、未回答科目がないようにお願いします。

項目について: ① 下記の表にある、科目番号、科目名、教員番号、教員名を選択してください。
② 未入力項目があると送信できません。(自由記述を除く)
③ 1科目につき、1人1回ずつ回答してください。誤って送信してしまった場合は、学務課までお願いします。
④ 学籍番号はアンケートの信頼性を高めるために使用するのみで、教員には伝わりません。成績評価にも一切影響しませんので、安心して率直にお答えください。
なお、調査に回答していない場合は、学務課より連絡することがあります。

《家政学科・健康栄養学科》 ※児童学科は裏面

| 開講クラス | 科目番号 | 科目名 | 担当教員番号 | 担当教員名 | 回答確認権 | 開講クラス | 科目番号 | 科目名 | 担当教員番号 | 担当教員名 | 回答確認権 |
|-------|--------------------|---------------|----------|----------|-------|----------|------|-------------|----------|----------|-------|
| 1N | 3103 | 日本国憲法 | 147 | 小野 昇平 | | 2N | 3136 | 時事英語B | 133 | 保村 和良 | |
| | 3112 | 生活の中の化学B | 363 | 長南 幸安 | | | 3137 | 生活の独語 | 112 | 比内 馨 | |
| | 3122 | 情報機器の操作 | 123 | 奈良 拓哉 | | | 3138 | 生活の中国語 | 223 | 町田 秀子 | |
| | 3133 | 生活の英語B | 133 | 保村 和良 | | | 3306 | 解剖生理学 | 149 | 加地 幹 | |
| | 3139 | 生活の仏語 | 360 | 工藤 貴子 | | | 3307 | 病態別生理学 | 149 | 加地 幹 | |
| | 3151 | 健康スポーツ実習 | 230 | 神 和人 | | | 3315 | 栄養生化学実験 | 143 | 加藤 秀夫 | |
| | 3301 | 地域健康支援論 | 359 | 加藤 陽治 | | | 3316 | 栄養生理学実験 | 138 | 土谷 庸 | |
| | 3303 | 健康衛生学(2月集中講義) | 381 | 餅 美知子 | | | 3322 | 食品学実験 | 111 | 富田 雅弘 | |
| | 3308 | 生化学 | 138 | 土谷 庸 | | | 3330 | 応用栄養学実習 | 158 | 松本 範子 | |
| | 3318 | 食品健康科学 | 366 | 前多 隼人 | | | 3331 | 栄養教育論 | 140 | 前田 朝美 | |
| | 3323 | 基礎調理学実習 | 122 | 今村 麻里子 | | | 3335 | 臨床栄養学 | 151 | 西田 由香 | |
| | 3327 | 応用栄養学 | 143 | 加藤 秀夫 | | | 3342 | 公衆栄養学 | 158 | 松本 範子 | |
| | 3401 | トレーニング科学 | 341 | 大島 義晴 | | | 3346 | 給食経営実務論 | 156 | 妹尾 良子 | |
| | 3411 | 食の心理学 | 137 | 小林 琢哉 | | | 3414 | 健康・食生活論 | 143 | 加藤・今村・渡部 | |
| | 3412 | おいしさの科学 | 122 | 今村 麻里子 | | | 3436 | 被服学実験 | 353 | 安川あけみ | |
| | 3422 | 生活の経済学 | 225 | 兼平 拓道 | | | 3472 | データ解析演習 | 210 | 崎野 三太郎 | |
| | 3432 | 被服立体構成実習 | 141 | 工藤 幸子 | | | 3504 | 教育行政(集中講義) | 369 | 平田 淳 | |
| | 3461 | 児童学概論(実習を含む。) | 153 | 福士 章子 | | | 3505 | 教育課程論 | 370 | 森本 洋介 | |
| | 3462 | 家庭看護 | 343 | 大津 美香 | | | 3507 | 家庭科教育法Ⅱ | 378 | 林 孝子 | |
| | 3473 | 健康情報学 | 112 | 比内 馨 | | | 3510 | 道徳教育の指導法 | 339 | 松田 奈津子 | |
| 3601 | 華道 | 330 | 齋藤 久美子 | | 3511 | 特別活動の指導法 | 148 | 花田 裕 | | | |
| 3602 | 茶道 | 372 | 神山 圭子 | | 3512 | 教育方法・技術 | 370 | 森本 洋介 | | | |
| 3N | 3201 | 卒業論文 | 調査を実施しない | | | 4L | 1216 | 卒業論文 | 調査を実施しない | | |
| | 3312 | 微生物学 | 111 | 富田 雅弘 | | | 1226 | 育児学(2) | 153 | 福士 章子 | |
| | 3321 | 食品科学実験 | 111 | 富田 雅弘 | | | 1227 | 家庭看護学 | 343 | 大津 美香 | |
| | 3334 | 栄養教育論実習 | 140 | 前田 朝美 | | | 1238 | 被服構成実習Ⅰ③ | 141 | 工藤 幸子 | |
| | 3336 | 実践介護食事論 | 151 | 西田 由香 | | | 1249 | 調理学実習③ | 129 | 諸岡 みどり | |
| | 3339 | 臨床栄養学実習 | 151 | 西田 由香 | | | 1268 | 情報と職業 | 112 | 比内 馨 | |
| | 3344 | 公衆栄養学実習 | 158 | 松本 範子 | | | 1270 | 社会福祉論 | 147 | 小野 昇平 | |
| | 3348 | 栄養管理総合演習 | 151 | 西田・松本・妹尾 | | | 1311 | 教職実践演習(中・高) | 101 | 小澤 薫 他 | |
| | 3509 | 家庭科教育法Ⅳ | 116 | 葛西 美樹 | | | 1314 | 栄養教育実習 | 調査を実施しない | | |
| | 3516 | 事前事後指導(中・高) | 126 | 高橋・葛西 | | | 1316 | 教職実践演習(栄) | 101 | 小澤 薫 他 | |
| 3519 | 栄養教育実習(事前事後指導を含む。) | 126 | 高橋・今村 | | | | | | | | |

※ 網掛部分は卒業必修科目

東北女子大学FD委員会(問合せ先:学務課)

＜児童学科＞

| 開講クラス | 科目番号 | 科目名 | 担当教員番号 | 担当教員名 | 日替確認 | 開講クラス | 科目番号 | 科目名 | 担当教員番号 | 担当教員名 | 日替確認 |
|-------|---------|-----------------------------------|--------|----------|------|------------|--------------|----------------------------------|----------|--------|------|
| 1C | 2103 | 日本国憲法 | 147 | 小野 昇平 | | 2C | 2134 | 英語Ⅳ | 130 | 杉本 久美子 | |
| | 2107 | 社会学 | 106 | 佐々木 隆 | | | 2136 | 独語Ⅱ | 112 | 比内 馨 | |
| | 2114 | 生物学 | 132 | 友田 志郎 | | | 2138 | 中国語Ⅱ | 223 | 町田 秀子 | |
| | 2117 | 統計学 | 210 | 崎野 三太郎 | | | 2203 | 保育の心理学(1) | 160 | 三浦 なぎさ | |
| | 2122 | 論作文技術(2) | 157 | 船水 周 | | | 2208 | 教育課程論 | 159 | 木山 敬祐 | |
| | 2124 | 情報機器の操作(2) | 123 | 奈良 拓哉 | | | 2215 | ICTの基礎(2) | 132 | 友田 志郎 | |
| | 2132 | 英語Ⅱ | 130 | 杉本 久美子 | | | 2302 | 国語(2) | 157 | 船水 周 | |
| | 2135 | 独語Ⅰ | 112 | 比内 馨 | | | 2303 | 書道 | 311 | 工藤 昌樹 | |
| | 2137 | 中国語Ⅰ | 223 | 町田 秀子 | | | 2305 | 社会B | 145 | 石戸谷 繁 | |
| | 2141 | 体育 | 230 | 神・大島 | | | 2309 | 理科B | 132 | 友田 志郎 | |
| | 2205 | 教育心理学 | 137 | 小林 琢哉 | | | 2316 | 音楽表現Ⅱ(2)(声楽) | 152 | 諏訪 才子 | |
| | 2210 | 家庭管理学概論 | 106 | 佐々木 隆 | | | 2318 | 音楽表現Ⅲ(2)(器楽) (※担当の教員を一人選んで回答) | 121 | 一戸 智之 | |
| | 2211 | 被服学概論 | 141 | 工藤 家子 | | | | | 336 | 櫻庭 由美 | |
| | 2212 | 食物学概論 | 129 | 諸岡 みどり | | | | | 337 | 吉松 恵美 | |
| | 2213 | コンピュータ概論 | 132 | 友田 志郎 | | | | | 361 | 古川 佳子 | |
| | 2219 | 児童文学史(2) | 346 | 藤田 晴夫 | | | | | 231 | 工藤 絵美 | |
| | 2306 | 算数A | 126 | 高橋 信進 | | | 2320 | 造形表現Ⅰ(2)(美術) | 334 | 長尾 明義 | |
| | 2308 | 理科A | 112 | 比内 馨 | | | 2322 | 造形表現Ⅱ(2)(工芸) | 333 | 笹森 義男 | |
| | 2312 | 音楽理論とソルフェージュ | 121 | 一戸 智之 | | | 2325 | 身体表現(2) | 217 | 佐藤 睦子 | |
| | 2314 | 音楽表現Ⅰ(1)(ピアノ) (※担当の教員を一人選んで回答) | 121 | 一戸 智之 | | | 2346 | 教育方法・技術 | 148 | 花田 裕 | |
| 336 | | | 櫻庭 由美 | | 2351 | 職業の指導法 | 135 | 船水・吉田 | | | |
| 337 | | | 吉松 恵美 | | 2357 | 保育研究(B) | 376 | 小関 潤子 | | | |
| 361 | | | 古川 佳子 | | 2376 | 保育者論 | 146 | 安川 由貴子 | | | |
| 231 | | | 工藤 絵美 | | 2377 | 保育課程論 | 146 | 安川 由貴子 | | | |
| 2388 | 社会的養護内容 | 379 | 増田 貴人 | | 2381 | 子どもの保健Ⅰ(2) | 352 | 松尾 泉 | | | |
| 2401 | 華道 | 330 | 斎藤 久美子 | | 2386 | 乳児保育(2) | 213 | 松宮 ゆり | | | |
| 2402 | 茶道 | 372 | 神山 圭子 | | 2392 | 保育実習Ⅰ(1) | | 調査を実施しない | | | |
| | | | | | 2393 | 保育実習Ⅰ(2) | | 調査を実施しない | | | |
| 3C | 2217 | ICT活用法(2) | 123 | 奈良 拓哉 | | 2209 | 卒業論文 | | 調査を実施しない | | |
| | 2224 | 児童心理学実験 | 137 | 小林 琢哉 | | 2222 | 児童教育学演習 | 334 | 長尾 明義 | | |
| | 2326 | 家庭科実習 | 116 | 葛西・今村 | | 2226 | 人権教育論 | 106 | 佐々木 隆 | | |
| | 2333 | 教育行政 | 159 | 木山 敬祐 | | 2360 | 教職実践演習(幼・小) | 101 | 小澤 薫 他 | | |
| | 2335 | 国語科教育法 | 157 | 船水 周 | | 2364 | 学校教育体験実習Ⅱ(小) | | 調査を実施しない | | |
| | 2336 | 社会科教育法 | 145 | 石戸谷 繁 | | 2372 | 相談援助 | 224 | 西 敏郎 | | |
| | 2337 | 算数科教育法 | 356 | 伊藤 學 | | 2374 | 児童家庭福祉(2) | 147 | 小野 昇平 | | |
| | 2338 | 理科教育法 | 148 | 花田 裕 | | 2384 | 家庭支援論 | 205 | 工藤 のぶ | | |
| | 2339 | 生活科教育法 | 334 | 長尾 明義 | | 2396 | 保育実践演習 | 146 | 安川 由貴子 | | |
| | 2340 | 音楽科教育法 | 121 | 一戸 智之 | | | | | | | |
| | 2341 | 図画工作科教育法 | 375 | 蝦名 敦子 | | | | | | | |
| | 2342 | 家庭科教育法 | 116 | 葛西・今村・工藤 | | | | | | | |
| | 2343 | 体育科教育法 | 354 | 上野 秀人 | | | | | | | |
| | 2349 | 人間関係の指導法 | 160 | 三浦 なぎさ | | | | | | | |
| | 2350 | 環境の指導法 | 135 | 吉田 裕美子 | | | | | | | |
| | 2353 | 表現の指導法Ⅰ(2) | 152 | 諏訪 才子 | | | | | | | |
| | 2355 | 表現の指導法Ⅱ(2) | 374 | 岩井 康頼 | | | | | | | |
| | 2371 | 社会福祉 | 147 | 小野 昇平 | | | | | | | |
| | 2395 | 保育実習Ⅱ | | 調査を実施しない | | | | | | | |

※ 網掛部分は卒業必修科目

【Wi-Fi】

場所:1階学生ホール、2階・3階・4階

ID: tojo-wifi

パスワード: tonjo2017

各 位

FD 委員会

Web による「授業改善」のための調査実施のお願い

講義最終日または 14 回目の講義内で、5～10 分程度調査回答のための時間を設けて回答させてください。

学生には事前に別紙「2017 年度 後期 「授業改善」のための調査の実施について」を配布していますので、それを元に回答させるようお願い致します。

調査について質問があった場合は、学務課まで問い合わせるようお願いください。

この調査は、大学の自己点検・自己評価の資料として、FD に関連して実施するものです。後日、担当している科目の調査結果をお渡し致します。先生方の授業改善のためにお役立て頂きたいと思えます。

なにとぞ、主旨をご理解の上、ご協力頂きたくお願い致します。

◇ 調査を始める前に学生に下記の事項を読んでください。

1. 【一般講義室での講義の場合】

スマートフォン、携帯電話等を出して、「授業改善」のための調査の回答画面を開いてください。

【コンピュータ室で実施している講義の場合】

共有フォルダ内の「_2017 後期授業改善のための調査」を開いてください。

【体育館・音楽室等の場合】

(学内の無線 LAN が使用できませんので、講義終了後に各自必ず回答するようお願いいただくか、一般講義室へ移動して回答させてください。)

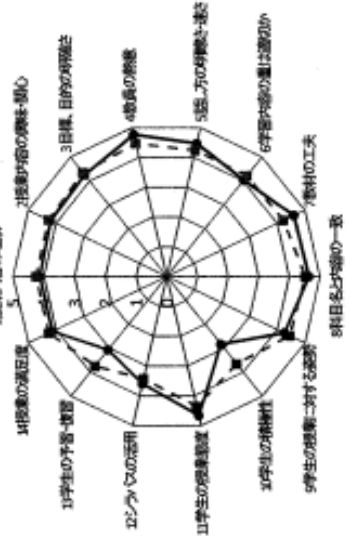
2. (授業の科目番号、科目名を読み上げて、) この科目について調査に回答してください。

3. 電波が弱い、接続ができない、端末がない等で、講義内での回答ができない学生は、講義終了後にコンピュータ実習室のパソコンにて、速やかに回答してください。

20**年度 ○期 学生による授業改善のための調査 集計結果表 (科目別)

| | | | | | |
|------|-------|------|-----------|------|--------|
| 科目番号 | 5555 | 対象学科 | ○年 * * 学科 | 履修者数 | 33 名 |
| 科目名 | ***** | 授業形態 | 講義 | 回答者数 | 30 名 |
| 教員名 | ○○ ○○ | 教員番号 | *** | 回答率 | 90.9 % |

○設問別平均値比較レダークチャート



○自由記述

.....

○項目別回答分布(人数と平均値)

| 区分 | 項目番号 | 設問文 | 回答分布(人) | | | | | 平均 | 学科平均 |
|-----------|------|-----------------------------------|---------|----|----|---|---|-----|------|
| | | | 5 | 4 | 3 | 2 | 1 | | |
| 授業についての評価 | 1 | 授業の内容はよく理解できた | 11 | 12 | 7 | 0 | 0 | 4.1 | 4.3 |
| | 2 | 授業の内容に興味・関心が持てた | 14 | 9 | 6 | 1 | 0 | 4.2 | 4.3 |
| | 3 | この授業の目標、目的は明確であった | 12 | 14 | 4 | 0 | 0 | 4.3 | 4.4 |
| | 4 | この授業において、教員の熱意が感じられた | 23 | 7 | 0 | 0 | 0 | 4.8 | 4.5 |
| | 5 | 話し方は明確でかつ適切な速さであった | 17 | 10 | 3 | 0 | 0 | 4.5 | 4.2 |
| | 6 | この授業の学習内容の量は適切であった | 10 | 13 | 6 | 0 | 1 | 4.0 | 4.2 |
| | 7 | この授業は教材(教科書、資料配布、ビデオ資料など)が工夫されていた | 20 | 8 | 2 | 0 | 0 | 4.6 | 4.2 |
| | 8 | 授業科目名と授業内容が一致していた | 21 | 7 | 2 | 0 | 0 | 4.6 | 4.5 |
| | 9 | 授業中まじめに説明を聞き課題に取り組んだ | 13 | 12 | 5 | 0 | 0 | 4.3 | 4.5 |
| | 10 | この授業で質問等を積極的にした | 2 | 8 | 8 | 7 | 5 | 2.8 | 3.7 |
| | 11 | 授業とは関係のない行為(私語や携帯電話の使用など)をしなかった | 23 | 4 | 3 | 0 | 0 | 4.7 | 4.4 |
| | 12 | この授業のシラバスをよくチェックした | 5 | 12 | 10 | 2 | 1 | 3.6 | 3.4 |
| | 13 | この授業のために予習・復習をした | 3 | 8 | 10 | 6 | 3 | 3.1 | 3.7 |
| | 14 | 総合的に判断してこの授業に満足した | 14 | 9 | 4 | 3 | 0 | 4.1 | 4.3 |